

PET-scan

INFO PATIENT

LE PET (ou Positron Emission Tomography) est une technique d'imagerie médicale qui permet de voir le fonctionnement des cellules du corps au moyen d'un appareil spécial après avoir injecté une faible quantité d'un produit légèrement radioactif.

Le plus souvent, ce produit est une sorte de sucre parce que toutes les cellules ont besoin de sucre pour produire leur énergie. Plus une cellule est active (p.ex. les cellules cancéreuses ou enflammées), plus elle en consomme et donc mieux elle est visible.

D'autres produits sont également parfois utilisés pour localiser certaines tumeurs ou voir si elles ont déjà touché des organes à distance, analyser le cerveau ou l'état du cœur après un infarctus.

Pour cet examen, vous devrez vous rendre à l'UZ Brussel avec qui le service de médecine nucléaire Brugmann a un partenariat.

PRÉCAUTIONS

Etre certaine de ne pas être enceinte.

En cas d'allaitement, arrêter pendant quelques heures après l'examen.

Pouvoir rester tranquille pendant l'examen qui dure en moyenne environ 1h.

Eviter d'être accompagné.e d'enfants si l'examen n'est pas pour eux. **Pas plus d'1 accompagnant.e par patient.e.** Les accompagnants ne sont pas autorisés à rester près des patient.e.s.

Après l'administration du produit, éviter les contacts proches (moins d'1 mètre) et prolongés (plus de 30 min.) avec les enfants de moins de 2 ans ou les femmes enceintes pendant 4h.

PRÉPARATION POUR L'EXAMEN

Quel que soit le produit qui vous sera injecté, vous devez être à jeun pendant 6h (minimum 4h), ne pas fumer pendant 6h, et ne pas avoir d'activité physique intense

pendant les 24h avant l'examen.

Vous pouvez cependant prendre vos médicaments habituels (sauf les sirops) avec un peu d'eau.

Il est parfois nécessaire arrêter ou de diminuer certains médicaments, p.ex. la cortisone.

Si vous êtes diabétique, il est indispensable que votre taux de sucre soit bien stable et normal. Trop de sucre dans le sang diminue fortement la qualité de l'examen.

Si le diabète est trop irrégulier, il peut arriver que vous soyez hospitalisé pour stabiliser la glycémie avant l'examen.

Si votre diabète est traité par médicaments, il est possible que vous deviez les arrêter. Si vous recevez de l'insuline, vous recevrez toutes les informations nécessaires lors de la prise de rendez-vous.

S'il fait un peu froid, couvrez vous bien pour ne pas fausser les résultats de l'examen.

Pour certains examens du cœur, vous devrez suivre un régime alimentaire particulier pendant 3 jours.

Toutes les informations nécessaires vous seront communiquées oralement et par écrit



au moment de la prise du rendez-vous.

PRISE DE RENDEZ-VOUS

► **Sur place** (entre 8 et 17h les jours ouvrables) à l'accueil du Service de Médecine Nucléaire (**parfois aussi appelé service des « Isotopes »**)

bâtiment E4, étage -1
Place Van Gehuchten 4
1020 Bruxelles

► **Par téléphone ou par fax** (entre 8 et 17h les jours ouvrables):
02/ 477 26 49 (fax: 02/477 24 32)

► **Par mail** (7/7, 24/24)
RDViso@chu-brugmann.be

Les examens se passent presque toujours les lundis ou les mardis. Les médecins nucléaristes de Brugmann sont présents à l'UZ pour superviser les examens tous les mardis.

Au moment du rendez-vous, la demande d'examen sera contrôlée par un des médecins de Brugmann qui déterminera quel examen pourra le mieux répondre à la question de votre médecin.

Sans demande, pas d'examen !!

Votre poids et votre taille actuels vous seront demandés.

Quelques jours avant la date de l'examen, votre rendez-vous vous sera rappelé par SMS.

Attention, les rendez-vous se prennent à Brugmann, mais les examens ont lieu à l'UZ !

INSCRIPTION LE JOUR DE L'EXAMEN

Apportez avec vous vos **documents d'identité officiels et la prescription d'examen** transmise par votre médecin **et signée** par lui/elle.

N'oubliez pas votre **réquisitoire** le cas échéant. **Il doit être rédigé à la date de l'examen et au nom de l'UZ Brus-
sel, PAS de Brugmann !**

Présentez-vous au **guichet d'accueil** de l'UZ au moins **15 minutes avant votre rendez-vous.**

Une fois inscrit.e, suivez la route 892 et présentez vous au secrétariat du PET-

scan.

L'EXAMEN

► Préparation et administration du produit

Un.e infirmière ou un.e technologue viendra vous chercher et vous installera confortablement dans un fauteuil.

Sauf exception, les accompagnant.e.s ne sont pas autorisé.e.s à rester près des patient.e.s.

N'hésitez pas à demander une couverture si vous avez un peu froid. Il est important d'être bien au chaud.

Une perfusion sera placée dans une veine du bras et votre glycémie sera mesurée. Si elle est trop élevée, vous recevrez un peu d'insuline pour la faire diminuer. Si elle reste haute, il peut arriver que l'examen soit reporté.

Quand tout sera en ordre, le produit radioactif sera injecté par la perfusion. Le produit radioactif ne fait pas mal et n'a pas de toxicité connue. Les réactions allergiques sont très exceptionnelles, même si vous êtes allergique à l'iode ou à d'autres substances.

► Après l'administration

Vous resterez au repos **pendant 60 min.**

Vous pouvez boire de l'eau à volonté. Vous essayerez d'être en silence, relax, sans lire ni écouter de la musique (ou des paroles). **Le mieux est d'essayer de somnoler si vous y parvenez.**

► Le produit émet un peu de rayonnement

radioactif. Est-ce dangereux pour vous ? Pour vos proches ?

A ces niveaux d'irradiation, aucune conséquence néfaste sur la santé du/de la patient.e n'a été démontrée.

Le très faible rayonnement que vous émettez pendant quelques heures après l'administration ne présente aucun risque pour votre entourage, y compris les femmes enceintes et les très jeunes enfants.

Par mesure de précaution ultime, évitez cependant les contacts proches (moins d'1 mètre) et prolongé (plus de 30 min.) avec les enfants de moins de 2 ans et les femmes enceintes pendant 4 heures après l'administration.

► Réalisation des clichés

L'examen est effectué par un.e infirmier.e ou un.e technologue, sous la responsabilité d'un médecin nucléariste et d'un radiologue.

Avant l'examen, il vous sera demandé d'uriner. Même si vous n'en ressentez pas le besoin, il est important d'essayer.

Vous entrerez ensuite dans une cabine où vous enlèverez tous les objets métalliques. Dans certains cas il vous sera demandé de vous déshabiller et d'enfiler une blouse d'hôpital.

Vous serez allongé sur le dos sur une table mobile, bras le long du corps ou au-dessus de la tête et avancerez progressivement dans une caméra cylindrique sans que celle-ci ne vous touche.

Pendant l'examen, il est important de ne pas bouger du tout.

Le/la technologue reste en permanence à proximité. Vous êtes en contact par un interphone et avez une sonnette sous la main.

L'examen n'est pas douloureux et les appareils ne sont pas fermés. Vous pouvez fermer les yeux si vous voulez.

Si vous êtes claustrophobe, n'hésitez pas à en parler au personnel.

Le PET-scan est toujours complété par un scanner radiologique (sans changer d'appareil), le plus souvent avec injection de produit de contraste iodé s'il n'y a pas de contre-indication.

Le produit de contraste peut donner une sensation de chaleur, voire une réaction allergique.

► **Durée de l'examen**

Le plus souvent entre 15 et 20 minutes.

APRÈS L'EXAMEN

Vous pouvez quitter le service. La facture vous sera envoyée plus tard.

Vous pouvez manger, boire et conduire tout de suite après l'examen, **sauf si vous avez reçu un petit calmant.**

Il est recommandé de boire entre 1.5 et 2l. d'eau e jour de l'examen, et d'uriner régulièrement (de préférence en position assise, même pour les hommes).

Vous serez faiblement radioactif pendant quelques heures.

Par mesure de précaution, **restez à distance des enfants de moins de 2 ans et des femmes enceintes pendant 4 heures (pas plus de 30 minutes à moins d'1**

mètre). Aucune précaution particulière n'est nécessaire avec les autres personnes.

RÉSULTATS

Les résultats ne vous sont pas communiqués directement parce que les images doivent être analysées conjointement par un médecin nucléariste et un médecin radiologue de Brugmann.

Les résultats définitifs sont disponibles après quelques jours.

Ils sont transmis au médecin prescripteur par voie électronique sécurisée et/ou par courrier postal.

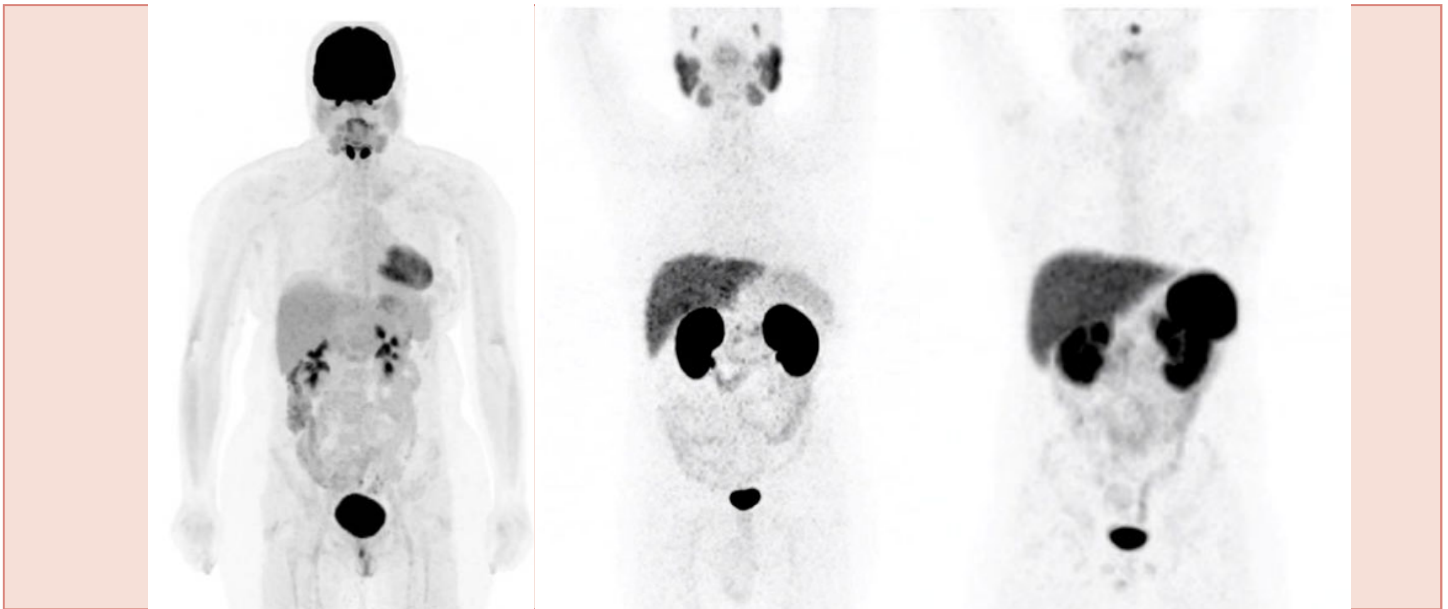
Ils ne sont jamais communiqués par téléphone ni par mail, pas plus qu'à vos proches. Le médecin qui a demandé l'examen vous informera des résultats.

Lorsque vous quitterez le service après l'examen, un document peut vous être remis par les secrétaires. Il contient le code et l'adresse Web pour consulter les résultats.

Si vous souhaitez venir chercher le rapport d'examen, vous pourrez passer à l'accueil du secrétariat environ 1 semaine après la date de l'examen. **Vous devez venir en personne, muni.e d'un document d'identité. Les résultats ne sont jamais envoyés par mail ou par fax, ni communiqués à des tiers sans votre autorisation explicite.**

MODE DE PAIEMENT

La facture est envoyée par la poste à votre domicile.



ANNULATION DE VOTRE RENDEZ-VOUS

Il est possible d'annuler ou de reporter votre rendez-vous sans problème **jusqu'à 2 jours ouvrables** avant l'examen.

► Par téléphone

02/477 26 49 entre 8 et 17h les jours ouvrables

► Par fax

02/477 24 32.

► Par mail (7/7, 24/24)

RDViso@chu-brugmann.be

Le PET-scan est un examen très coûteux (environ 1500 €, dont la plus grande partie est généralement remboursée par la mutuelle).

Le produit radioactif a une durée de conservation de seulement quelques heures et est produit spécialement pour vous.

Si vous ne vous présentez pas à votre rendez-vous sans avertir, le produit ne peut pas être utilisé pour un.e autre patient.e et doit être

jeté. Par conséquent, si vous n'annulez pas votre rendez-vous à temps, nous serons contraints de vous facturer une prestation de 200€ pour cause de non venue. Vous recevrez également une amende de l'UZ Brussel.

Le service de médecine nucléaire du CHU Brugmann vous remercie de votre confiance.

Si vous avez des suggestions ou des commentaires concernant ce document ou notre service, n'hésitez pas à nous les communiquer, ils nous aideront à améliorer la qualité de notre travail.