

# BROCHURE D'ACCUEIL ET D'ACCOMPAGNEMENT

Identification  
Nom Prénom:  
Ecole

Bloc

BBQOP  
Quartiers  
opératoires

Nom du (des) référent(s) étudiants: Mme Rothstein –  
02/477.91.00 - 02/477.91.03



Introduction

## **Pourquoi une brochure d'accueil ?**

Toute l'équipe du bloc opératoire site Brien vous souhaite la bienvenue dans le service.

Cette brochure vous permettra de récolter les informations sur les spécificités de notre service. De plus elle sera un outil de collaboration pour les échanges entre vous et les infirmiers qui vous encadrent.

## **Accompagnement réflexif**

La brochure d'accueil et le portfolio de votre école sont des outils d'échanges entre vous et les infirmières qui vous encadrent. Prenez le temps de discuter de votre journée et revoyez vos objectifs de stage en fonction de cet échange.

- 
- ✓ Check List pour l'accueil des étudiants dans le service
  - ✓ Site web et rubrique stage
  - ✓ Badge
  - ✓ Présentation du service
  - ✓ Présentation du personnel
  - ✓ Horaires de stage
  - ✓ Brochure d'accueil
  - ✓ Accès et user pour dossier informatisé
  - ✓ Farde d'informations du service
  - ✓ Portfolio à disposition
  - ✓ Présentation des objectifs (dans la 1<sup>ère</sup> semaine)
  - ✓ Bilan de la journée et échanges 1x/j

Contenu

Introduction

Accueil des étudiants sur leur lieu de stage  
Nos attentes vis-à-vis des étudiants

Présentation du service

Plan d'apprentissage  
Liste des abréviations utilisées  
Liste des activités du service

Stratégie et projets  
Carte stratégique 2019  
Communication SBAR  
Le rapport au chevet du patient

Après le stage  
Check List de départ  
Trajet de stage  
Recrutement dans le département infirmier



## Accueil des étudiants sur leur lieu de stage

Prérequis : Consulter les pages suivantes :

Politique d'accueil des étudiants dans le réseau IRIS

Brochure d'accueil des étudiants :

<https://www.chu-brugmann.be/fr/nursing/stage-brochure.pdf>

L'accueil des stagiaires :

<https://www.chu-brugmann.be/fr/nursing/stage.asp>

Charte d'encadrement des étudiants en soins infirmier :

<https://www.chu-brugmann.be/fr/nursing/stage-charte.pdf>

L'accompagnement des stagiaires :

<https://www.chu-brugmann.be/fr/nursing/stage-procedure.asp>

## Nos attentes vis-à-vis de vous

- Vous préparez votre stage selon les consignes reprises sur le site web et prenez contact avec le service avant votre stage ;
- Vous vous présentez en uniforme propre et réglementaire avec tout votre matériel ;
- Vous présentez chaque jour vos objectifs de stage à l'infirmière qui vous accompagne ;
- Vous préservez l'anonymat du patient lors de la collecte de données, les documents nominatifs restent dans le service ;
- Nous vous encourageons à être autonome, vous avertissez votre infirmière de chaque acte que vous proposez ;
- Vous utilisez un vocabulaire scientifique lors de vos transmissions écrites et orales ;
- Le respect des autres est la base du code de votre bonne conduite. Nous vous demandons d'éviter toute forme de familiarité vis-à-vis du personnel et du patient ;
- Vous êtes responsable de votre parcours/évolution, vous vous autoévaluez quotidiennement et faites un bilan journalier avec l'infirmière qui vous a accompagné ;
- Vous utilisez votre GSM en dehors des heures de travail. Les PC sont à votre disposition pour vos recherches ;
- Vous utilisez le matériel en bon père de famille (facturation/gaspillage).

### Quelques règles à respecter concernant l'horaire

La référente ICANES tiendra compte de l'horaire du MFP (Maître de Formation Pratique) pour préparer votre horaire

Vous prestez un horaire de travail

Sauf dérogation de l'école ou passage des maîtres de formation, les changements d'horaires ne seront pas acceptés

Les retards doivent être justifiés et notés sur l'horaire du service et sur la feuille du portfolio

Vous prévenez le plus vite possible le service en cas d'absence ou de maladie

*Même si le quartier est assez impressionnant pour certain, il est pourtant possible d'effectuer plein de gestes techniques que vous auriez peut-être moins la possibilité de réaliser dans les autres unités. N'ayez pas peur et lancez-vous @en sachant qu'il y aura toujours quelqu'un pour vous conseiller/soutenir.*

*En ce qui concerne vos objectifs de stage, vous devez arriver au quartier en y ayant réfléchi au préalable. Nous ferons le maximum pour vous aider à y arriver.*

*A nous soumettre le premier jour :*

*-vos objectifs de stage*

*-vos feuilles d'heures à faire signer quotidiennement*

*-vos différents documents*

*En cas d'absence, veuillez nous contacter.*

***Nous vous souhaitons un stage instructif au sein de notre équipe.***

# Présentation du service

## Comment y accéder ?

Le quartier opératoire Brien se trouve à l'étage 0 du bâtiment qui se trouve à la Rue du Foyer Schaerbeekois 36, 1030 Bruxelles. Pour y accéder, vous devez vous rendre, munis de votre badge, via les ascenseurs du personnel, aux vestiaires qui se situent au -1 (en sortant de l'ascenseur, tournez à gauche et puis à droite au fond du couloir).



02/477.91.00 Responsable du QOp : 024779103

## SECTEURS

### Quartier Opératoire

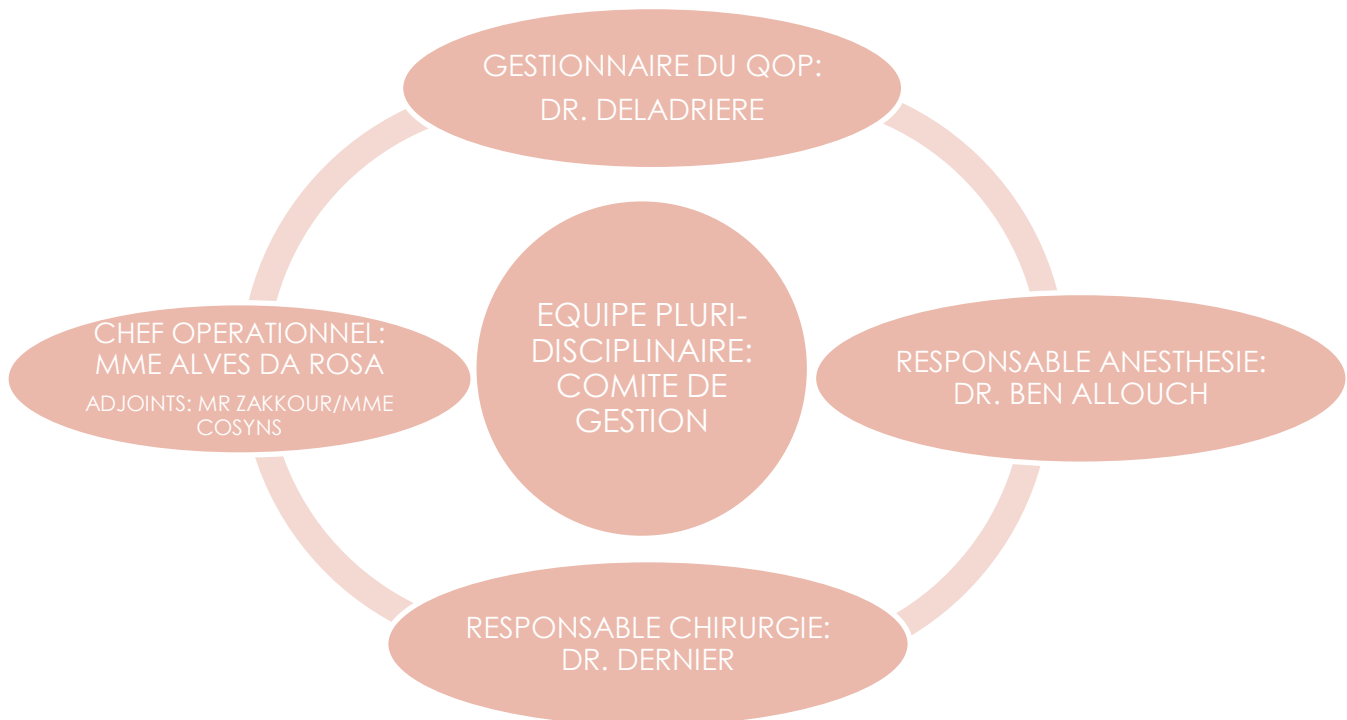
- 5 salles d'opérations qui servent toutes les disciplines
- 1 secrétaire et 1 aide-administrative
- 10 infirmier(e)s
- 2 aides logistiques

### Réveil

- 1 salle de réveil avec 6 lits et 1 box
- 1 salle de réveil One Day adulte avec 6 lits et 2 box
- 1 salle de réveil One Day pédiatrique avec 6 lits et 2 box
- 10 infirmier(e)s

+ C.O. et 2 adjoints

## Organigramme :



## CE QUE VOUS POUVEZ ATTENDRE DE NOUS

### Expertise :

L'équipe bénéficie d'une richesse de profils académiques aussi vaste que variée. Ceci vous permettra de jouir d'un apprentissage complet.

### Diversité :

Presque tous les continents sont représentés dans notre équipe. Ceci permet une ouverture d'esprit et des échanges d'expériences intéressants.

### Atmosphère :

Même si le travail au quartier opératoire peut être considéré comme stressant et demande une rigueur et une implication importantes, l'ambiance au quartier opératoire est généralement positive et on y passe des moments inoubliables.

### Respect :

Le respect fait partie des valeurs de base requises pour le bon fonctionnement de tout service. Nous exerçons notre art de soigner dans le respect des uns et des autres mais aussi envers les étudiants, les patients et le matériel qui est mis à notre disposition.

### Encadrement :

Nous prêtons attention à toujours encadrer les étudiants qui effectuent un stage dans notre service. Nous sommes là pour toutes vos questions et pour vous accompagner dans votre apprentissage.

## CE QUE NOUS ATTENDONS DE VOUS

### Ponctualité :

Il est impératif, pour vous permettre un apprentissage dans les meilleures conditions, que vous soyez présents **à l'heure dans le service** et que vous **respectiez les temps de pause**. Votre présence ou absence influence aussi l'organisation de notre service.

### Préparation :

Par le biais de cette brochure, nous vous conseillons des ressources afin de vous préparer au mieux à votre stage. Nous comptons sur vous pour **anticiper et effectuer le travail de recherche avant** votre premier jour de stage mais aussi chaque jour pour les interventions du lendemain.

### Présentation :

- Des **uniformes verts** sont mis à votre disposition. Ceux-ci sont réservés au quartier opératoire uniquement et ne doivent pas être portés en dehors de nos murs. Si vous quittez le service, vous devez vous changer en civil ou porter une blouse qui recouvre l'uniforme
- Portez des chaussures dédiées uniquement au quartier opératoire ou revêtez des sur-chaussures.
- Les patients sont majoritairement à jeun lorsque nous les prenons en charge. Pour cette raison, votre hygiène personnelle doit être irréprochable et il vous est demandé de ne pas porter de parfum fort.

### Respect :

- Nous nous attendons à ce que vous vous adressiez au personnel et aux patients dans un langage respectueux et dans le respect du secret professionnel, de la vie privée et de la dignité
- Présentez-vous aux membres de l'équipe lorsque vous les rencontrez pour la première fois.
- Le règlement d'ordre intérieur du quartier opératoire s'applique aussi à vous et se trouve à l'accueil du service. Consultez le !
- Veillez à utiliser le matériel mis à votre disposition en bon père de famille et sous notre guidance.

### Acteur de votre formation :

On vous le répète souvent à l'école : vous êtes acteur de votre formation. Au quartier opératoire, où tout se passe rapidement et de manière précise, comme les rouages d'une machine ; il est d'autant plus important que vous preniez l'initiative de poser des questions et de demander pour effectuer des actes infirmiers.

**Présentez-vous chaque matin au responsable du jour afin qu'il/elle puisse vous orienter pour la journée. Prenez vos pauses en même temps que l'infirmier qui vous encadre et laissez-lui savoir que vous aimeriez un feedback à la fin de la journée.**

# CHECK-IN : LECTURE ET MATERIEL REQUIS AVANT VOTRE ARRIVEE DANS NOTRE SERVICE

## Littérature :

### C.H.U. Brugmann :

---

- Vision et philosophie des soins  
<https://www.chu-brugmann.be/fr/nursing/care.asp>
- Page d'accueil pour les stagiaires  
<https://www.chu-brugmann.be/fr/nursing/stage.asp>
- Règlement relatif aux données personnelles  
<https://www.chu-brugmann.be/fr/info/privacy.pdf>
- Communication SBAR  
<http://intranet.chu-brugmann.be/intranet/info/nursing/sbar/poster-fr.pdf>

## Quartier opératoire :

---

- La « Safe Surgery Checklist » de l'O.M.S.  
[https://www.health.belgium.be/sites/default/files/uploads/fields/fpshealth\\_theme\\_file/checklist\\_oms.pdf](https://www.health.belgium.be/sites/default/files/uploads/fields/fpshealth_theme_file/checklist_oms.pdf)
- L'identito-vigilance  
[https://www.health.belgium.be/sites/default/files/uploads/fields/fpshealth\\_theme\\_file/guide\\_identito-vigilance\\_-\\_version\\_2017.pdf](https://www.health.belgium.be/sites/default/files/uploads/fields/fpshealth_theme_file/guide_identito-vigilance_-_version_2017.pdf)
- Les médicaments à haut risques  
[https://www.health.belgium.be/sites/default/files/uploads/fields/fpshealth\\_theme\\_file/guide\\_medicaments\\_a\\_haut\\_risque\\_version\\_juillet\\_2016.pdf](https://www.health.belgium.be/sites/default/files/uploads/fields/fpshealth_theme_file/guide_medicaments_a_haut_risque_version_juillet_2016.pdf)
- Notions chirurgie orthopédique/traumatologie  
<https://www.saintluc.be/professionnels/services/orthopedie/bible-traumatologie-adulte.pdf>
- Notions chirurgie digestive  
<http://www.gastro-space.com/premdoc.htm>
- Notions chirurgie urologique  
<http://campus.cerimes.fr/urologie/poly-urologie.pdf>
- Notions chirurgie plastique (en anglais)  
<https://discovery.ucl.ac.uk/id/eprint/1505711/1/Textbook-of-Plastic-and-Reconstructive-Surgery.pdf>
- Notions chirurgie ORL  
<https://www.cspo.be/content/oto-rhino-laryngologie-ortl>
- Notions chirurgie gynécologique :  
[https://www.hpsi.fr/wp-content/uploads/2015/01/Chir\\_gyn\\_livretA5\\_082016.pdf](https://www.hpsi.fr/wp-content/uploads/2015/01/Chir_gyn_livretA5_082016.pdf)
- Notions chirurgie vasculaire :  
[http://www.aficv.fr/IMG/pdf/princ\\_interv.pdf](http://www.aficv.fr/IMG/pdf/princ_interv.pdf)

## Matériel :

---

- Badge (envoyer, avant le début du stage, un mail à [Yamina.BACHIRI@chu-brugmann.be](mailto:Yamina.BACHIRI@chu-brugmann.be) avec une photo et les dates de stages + payer une caution de 10€ à l'accueil central).
- Dosimètre (fourni par votre école)
- Carnet de stage
- De quoi noter
- Une paire de ciseaux
- Un cadenas

# INTERVENTIONS, VOCABULAIRE ET REGLES D'OR

## Interventions :

Voici la liste des interventions les plus fréquentes dans notre service :

- **Digestive** : appendicectomie, cholécystectomie, occlusion intestinale, cure d'hernie inguinale/ombilicale, colectomie, kyste pilonidal, etc.
- **Orthopédie** : arthrodèse lombaire/cervicale, ostéosynthèses, clou fémoral, prothèse de hanche/coude/épaule/genou, arthroplasties, arthroscopies, fixateur externe, etc.
- **Urologie** : circoncision, cure d'hydrocèle, urétéroscopie, cystoscopie, TURP(REP) et TURV(REV), etc.
- **Gynécologie** : hystéroscopie, myomectomie, résection endoscopique d'endomètre, ovariectomie, ligature tubaire, conisation, TVT etc.
- **Plastique** : mastopexie, augmentation mammaire, réduction mammaire, abdominoplastie, lipoaspiration, lambeaux cutanés, blépharoplastie, doigt à ressaut, canal carpien, ténosynovite, etc.
- **ORL** : septoplastie, septorhinoplastie, HAVA, etc.

## Vocabulaire :

Voici quelques exemples de vocabulaire que nous utilisons couramment dans notre service avec lequel vous devrez vous familiariser :

AMO	Ablation matériel orthopédique	PAC	Port-à-cath (accès veineux implantable)
BK	Bacille de Koch	PCA	Patient controlled analgesia
BAV	Bloc auriculo-ventriculaire	Pinouche	Pointe de bistouri électrique
BHP	Prothèse bi-articulée de hanche	Pleurevac	Drain pleural
Cahuète	Bande de fixation du tube ET (endotrachéal)	PO	Per os (par la bouche)
Checklist	Checklist chirurgicale O.M.S.	PTG	Prothèse totale de genou
Coelio	Laparoscopie	PTH	Prothèse totale de hanche
Colo	Colostomie	PUC	Prothèse uni compartimentale de genou
Coronaro	coronarographie	QOP	Quartier opératoire
ESV	Extrasystole ventriculaire	REP	Résection endoscopique de la prostate
FA	Fibrillation auriculaire	RF	Radiofréquence
FAV	Fistule artério-veineuse	RX	Radio
GR	Globules rouges	Sellick	Manoeuvre de pression cricoïdienne
HP	Hospitalisation provisoire Urgences	SNG	Sonde nasogastrique
I/O	In/Out (bilan)	SV	Sonde vésicale
Iléo	Iléostomie	TBC	Tuberculose
Jejuno	Jejunostomie	TEA	Endartériectomie carotidienne
Jersey	Emballage en tissus pour extrémité	TPN	Nutrition parentérale
JJ	Sonde urétérale double J	Trachéo	Trachéostomie
Karcher	Matériel de rinçage à haute pression	TVP	Thrombose veineuse profonde
KT	Cathéter	TVT	Tension free vaginal tape
Lamelle	Drain plat	URS	Urétéroscopie
LAVH	Hystérectomie vaginale coelio	USI	Unité de soins intensifs
LMA	Masque laryngé	VAC	Pansement à pression négative
OPH	Œdème pulmonaire hémodynamique		

### Règles d'or :

- ✓ **Ne jamais toucher/frôler tout matériel qui se trouve sur des champs verts**
- ✓ **Ne pas passer entre les tables d'instruments, toujours circuler à l'extérieur du périmètre du patient et des tables**
- ✓ **Ne jamais bouger/transférer/manipuler un patient sans l'accord préalable d'un des membres de l'équipe.**
- ✓ **Garder le silence lors des phases d'induction et de réveil du patient.**
- ✓ **Si vous devez consulter votre GSM, faites-le lors de vos temps de pause.**



# SEMAINE 1 Accueil monitoring et installation

## JOUR 1

Accueil	<ul style="list-style-type: none"> <li>● Check des objectifs de stages</li> <li>● Vérification uniforme, badge, dosimètre</li> </ul>
Journée « aide logistique »	<ul style="list-style-type: none"> <li>● Familiarisation avec la géographie du QOP et des réveils</li> <li>● Familiarisation avec le matériel du QOP et ses emplacements</li> <li>● Préparation de matériel pour une ou deux interventions du lendemain.</li> </ul>
Objectifs	<ul style="list-style-type: none"> <li>● Gestion de matériel</li> </ul>

## JOUR 2

Journée « One Day »	<ul style="list-style-type: none"> <li>● Familiarisation avec le trajet du patient ambulatoire</li> </ul>
---------------------	---

## JOUR 3

	<p>ORL ou Gynéco (1 étudiant par salle)</p> <ul style="list-style-type: none"> <li>● Monitoring du patient (électrodes, tensiomètre, saturomètre)</li> </ul>
Objectifs	

## JOUR 4

	<p>Digestive ou Urologie (1 étudiant par salle)</p> <ul style="list-style-type: none"> <li>● Positionnement du patient sur la table (DD, gynéco, épaulières...)</li> </ul>
Objectifs	

## JOUR 5

Objectifs	<p>Soins dentaires pédiatriques ou Plastique (1 étudiant par salle)</p> <ul style="list-style-type: none"> <li>● Accueil patient en sop (checklist OMS)</li> </ul>
-----------	--

## COMPETENCES à la fin de la 1<sup>ère</sup> semaine

Compétence	En voie d'acquisition	Acquis	Non acquis	Infirmier superviseur
Gestion de matériel				
Identito-vigilance				
Checklist préopératoire				
MEP KT				
Réveil postop OD				
Checklist OMS				
Monitoring				
Positionnement patient				
Checklist OMS				

## SEMAINE 2 : Assister à l'anesthésie

### JOUR 6

Objectifs	Vasculaire ou Plastique (1 étudiant par salle) ● Assister à la narcose (préparer le matériel de la narcose)
-----------	--

### JOUR 7

Objectifs	Vasculaire ou Plastique (1 étudiant par salle) ● Assister à la narcose (induction : tenir le masque et fermer les yeux)
-----------	--

### JOUR 8

Objectifs	● Assister à la narcose (induction : passer le masque laryngé ou le tube endotrachéal et gonfler le ballonnet)  ORL ou Gynéco (1 étudiant par salle)
-----------	--

### JOUR 9

Objectifs	● Assister à la narcose (réveil : assister à l'aspiration des voies respiratoires et à l'extubation)  Digestive ou Urologie (1 étudiant par salle)
-----------	--

### JOUR 10

Objectifs	● Assister à la narcose en rôle principal (toutes les étapes)  Urologie/Plastique ou salle multi-fonction (1 étudiant par salle)
-----------	--

## COMPETENCES à la fin de la 2ème semaine

Compétences	En voie d'acquisition	Acquis	Non acquis	Infirmier superviseur
Assister narcose				
Prépa matériel				
Induction masque/yeux				
Induction intubation				
Réveil extubation				
Démarche complète				



# SEMAINE 3 : Assister à la chirurgie (respect des règles d'asepsie)

## JOUR 11

Objectifs	Vasculaire ou Plastique (1 étudiant par salle) <ul style="list-style-type: none"> <li>Fermer les blouses chirurgicales</li> <li>Ouvrir le custom pack et les gants sur table</li> </ul>
-----------	---

## JOUR 12

Objectifs	ORL ou Gynéco (1 étudiant par salle) <ul style="list-style-type: none"> <li>Ouvrir le matériel à usage unique sur table</li> <li>Ouvrir les plateaux à instruments</li> </ul>
-----------	---

## JOUR 13

Objectifs	ORL ou Digestive (1 étudiant par salle) <ul style="list-style-type: none"> <li>Badigeon</li> <li>Faire les branchements des machines</li> </ul>
-----------	---

## JOUR 14

Objectifs	Ortho ou Digestive (1 étudiant par salle) <ul style="list-style-type: none"> <li>Faire le compte des compresses et le bilan des pertes</li> <li>Gestion des spécimens anatomopathologiques</li> </ul>
-----------	---

## JOUR 15

Objectifs	Ortho ou Ortho (1 étudiant par salle) <ul style="list-style-type: none"> <li>Facturation et traçabilité des implants</li> </ul>
-----------	---

## COMPETENCES à la fin de la 3<sup>ème</sup> semaine

Compétence	En voie d'acquisition	Acquis	Non acquis	Infirmier superviseur
Fermer blouses				
Custom pack/gants				
Usage unique				
Plateaux				
Badigeon				
Branchements				
Comptes				
Gestion Anapath				
Facturation/traçabilité				

## SEMAINE 4 : Actes techniques et réveil

### JOUR 16

- Au choix avec accord gestionnaire (1 étudiant par salle)

### JOUR17

- Aux choix avec accord gestionnaire (étudiant 1) et salle de réveil (étudiant 2)

### JOUR18

- Au choix avec accord gestionnaire (étudiant 2) et salle de réveil (étudiant 1)

### JOUR19

- Au choix avec accord gestionnaire (1 étudiant par salle)

### JOUR20

- Au choix avec accord gestionnaire (1 étudiant par salle)

## COMPETEN CES à la fin de la 4<sup>ème</sup> semaine

Compétence	En voie d'acquisition	Acquis	Non acquis	Infirmier superviseur
Instrumentation				
Sondage vésical				
Administrer IVD				
Administrer IVL				
Panne/urinal				
Surveillance paramètres postop				
Surveillance drains				

## EVALUATION GLOBALE

Compétence	En cours d'acquisition	Acquis	Non acquis
Communication professionnelle			
Ponctualité			
Se présente à l'équipe			
Pose des questions pertinentes			
Respect des données privées			
Respect de la dignité du patient			
Acteur de sa formation			
Accepte la critique constructive			
Evolution positive			
Respecte les règles de déontologie			
Utilise le matériel en bon père de famille			
Agit dans les limites de ses compétences			
Applique les directives émanant de la hiérarchie infirmière et médicale			

Check liste des apprentissages	O	A	I	NAP	Remarques
<b>Système respiratoire</b>					
<b>B1</b>					
<b>Administration d'oxygène via</b>					
lunette nasale	<input type="checkbox"/>	<input type="checkbox"/>	<input type="checkbox"/>	<input type="checkbox"/>	
masque	<input type="checkbox"/>	<input type="checkbox"/>	<input type="checkbox"/>	<input type="checkbox"/>	
<b>Système circulatoire</b>					
<b>B1</b>					
<b>Placement d'un cathéter intraveineux dans une veine périphérique, prélèvement de sang et perfusion intraveineuse avec une solution saline isotonique, application éventuelle d'un régulateur du débit</b>					
chez l'adulte	<input type="checkbox"/>	<input type="checkbox"/>	<input type="checkbox"/>	<input type="checkbox"/>	
chez l'enfant	<input type="checkbox"/>	<input type="checkbox"/>	<input type="checkbox"/>	<input type="checkbox"/>	
<b>Changement du système de perfusion sur voie centrale</b>					
avec changement de la perfusion	<input type="checkbox"/>	<input type="checkbox"/>	<input type="checkbox"/>	<input type="checkbox"/>	
avec maintien de la perfusion	<input type="checkbox"/>	<input type="checkbox"/>	<input type="checkbox"/>	<input type="checkbox"/>	
<b>Changement du système de perfusion sur une chambre implantable</b>					
avec changement de la perfusion	<input type="checkbox"/>	<input type="checkbox"/>	<input type="checkbox"/>	<input type="checkbox"/>	
avec maintien de la perfusion	<input type="checkbox"/>	<input type="checkbox"/>	<input type="checkbox"/>	<input type="checkbox"/>	
<b>B2</b>					
Application de bandages ou de bas destinés à prévenir et/ou à traiter des affections veineuses	<input type="checkbox"/>	<input type="checkbox"/>	<input type="checkbox"/>	<input type="checkbox"/>	
Préparation, administration et surveillance de perfusions et de transfusions intraveineuses éventuellement moyennant l'emploi d'appareils particuliers	<input type="checkbox"/>	<input type="checkbox"/>	<input type="checkbox"/>	<input type="checkbox"/>	
Enlèvement de cathéters artériels	<input type="checkbox"/>	<input type="checkbox"/>	<input type="checkbox"/>	<input type="checkbox"/>	
Enlèvement de cathéters intraveineux profonds	<input type="checkbox"/>	<input type="checkbox"/>	<input type="checkbox"/>	<input type="checkbox"/>	
Prélèvement et traitement de sang transfusionnel et de ses dérivés	<input type="checkbox"/>	<input type="checkbox"/>	<input type="checkbox"/>	<input type="checkbox"/>	
<b>Système digestif</b>					
<b>B2</b>					
<b>Préparation, réalisation et surveillance d'un tubage et drainage gastro-intestinal</b>					
	<input type="checkbox"/>	<input type="checkbox"/>	<input type="checkbox"/>	<input type="checkbox"/>	
<b>Système urogénital</b>					
<b>B2</b>					
<b>Préparation, administration et surveillance d'un(e)</b>					
sonde vésicale chez la femme	<input type="checkbox"/>	<input type="checkbox"/>	<input type="checkbox"/>	<input type="checkbox"/>	
sonde vésicale chez l'homme	<input type="checkbox"/>	<input type="checkbox"/>	<input type="checkbox"/>	<input type="checkbox"/>	
sonde in/out chez l'homme et la femme	<input type="checkbox"/>	<input type="checkbox"/>	<input type="checkbox"/>	<input type="checkbox"/>	
drainage de l'appareil urinaire	<input type="checkbox"/>	<input type="checkbox"/>	<input type="checkbox"/>	<input type="checkbox"/>	
<b>Peau et organes des sens</b>					
<b>B1</b>					
<b>Préparation, réalisation et surveillance de</b>					
pansement de voie centrale ou de chambre implantable	<input type="checkbox"/>	<input type="checkbox"/>	<input type="checkbox"/>	<input type="checkbox"/>	
pansement de voie artérielle	<input type="checkbox"/>	<input type="checkbox"/>	<input type="checkbox"/>	<input type="checkbox"/>	
pansement de voie périphérique	<input type="checkbox"/>	<input type="checkbox"/>	<input type="checkbox"/>	<input type="checkbox"/>	
soins de plaies	<input type="checkbox"/>	<input type="checkbox"/>	<input type="checkbox"/>	<input type="checkbox"/>	
soins aux stomies	<input type="checkbox"/>	<input type="checkbox"/>	<input type="checkbox"/>	<input type="checkbox"/>	
soins de plaies avec irrigation et méchages	<input type="checkbox"/>	<input type="checkbox"/>	<input type="checkbox"/>	<input type="checkbox"/>	
soins de plaies avec drains et lamelles	<input type="checkbox"/>	<input type="checkbox"/>	<input type="checkbox"/>	<input type="checkbox"/>	
<b>B2</b>					
retrait de cathéters cutanés	<input type="checkbox"/>	<input type="checkbox"/>	<input type="checkbox"/>	<input type="checkbox"/>	
<b>Métabolisme</b>					
<b>B2</b>					
<b>Préparation, réalisation et surveillance d'une hémoperfusion</b>					
- globules rouges	<input type="checkbox"/>	<input type="checkbox"/>	<input type="checkbox"/>	<input type="checkbox"/>	
- autres dérivés (plaquettes, plasma, dérivés industriels)	<input type="checkbox"/>	<input type="checkbox"/>	<input type="checkbox"/>	<input type="checkbox"/>	
Maintien du bilan hydrique	<input type="checkbox"/>	<input type="checkbox"/>	<input type="checkbox"/>	<input type="checkbox"/>	
<b>Administration de médicaments</b>					
<b>B2</b>					
<b>Préparation et administration de médicaments par les voies suivantes :</b>					

orale (y compris par inhalation)	<input type="checkbox"/>	<input type="checkbox"/>	<input type="checkbox"/>	<input type="checkbox"/>	
rectale	<input type="checkbox"/>	<input type="checkbox"/>	<input type="checkbox"/>	<input type="checkbox"/>	
vaginale	<input type="checkbox"/>	<input type="checkbox"/>	<input type="checkbox"/>	<input type="checkbox"/>	
sous-cutanée	<input type="checkbox"/>	<input type="checkbox"/>	<input type="checkbox"/>	<input type="checkbox"/>	
intramusculaire	<input type="checkbox"/>	<input type="checkbox"/>	<input type="checkbox"/>	<input type="checkbox"/>	
intraveineuse :	<input type="checkbox"/>	<input type="checkbox"/>	<input type="checkbox"/>	<input type="checkbox"/>	
- préparation d'une perfusion + Electrolytes	<input type="checkbox"/>	<input type="checkbox"/>	<input type="checkbox"/>	<input type="checkbox"/>	
- montage d'un système simple de perfusion	<input type="checkbox"/>	<input type="checkbox"/>	<input type="checkbox"/>	<input type="checkbox"/>	
- changement d'une perfusion intraveineuse	<input type="checkbox"/>	<input type="checkbox"/>	<input type="checkbox"/>	<input type="checkbox"/>	
- pose d'une perfusion en parallèle avec antibiotique, air tubulure, produit compatible	<input type="checkbox"/>	<input type="checkbox"/>	<input type="checkbox"/>	<input type="checkbox"/>	
- injections intraveineuses multiples	<input type="checkbox"/>	<input type="checkbox"/>	<input type="checkbox"/>	<input type="checkbox"/>	
- préparation d'un médicament administré par pousse-seringue	<input type="checkbox"/>	<input type="checkbox"/>	<input type="checkbox"/>	<input type="checkbox"/>	
respiratoire :	<input type="checkbox"/>	<input type="checkbox"/>	<input type="checkbox"/>	<input type="checkbox"/>	
- aérosolthérapie	<input type="checkbox"/>	<input type="checkbox"/>	<input type="checkbox"/>	<input type="checkbox"/>	
- inhalateur de poudre	<input type="checkbox"/>	<input type="checkbox"/>	<input type="checkbox"/>	<input type="checkbox"/>	
par cathéter gastro-intestinal	<input type="checkbox"/>	<input type="checkbox"/>	<input type="checkbox"/>	<input type="checkbox"/>	
application de collyre	<input type="checkbox"/>	<input type="checkbox"/>	<input type="checkbox"/>	<input type="checkbox"/>	
<b>Techniques particulières</b>					
<b>B1</b>					
Surveillance de la préparation du matériel à stériliser et de la procédure de stérilisation	<input type="checkbox"/>	<input type="checkbox"/>	<input type="checkbox"/>	<input type="checkbox"/>	
Installation et surveillance d'un patient dans une position fonctionnelle avec support technique	<input type="checkbox"/>	<input type="checkbox"/>	<input type="checkbox"/>	<input type="checkbox"/>	
<b>B2</b>					
Enlèvement des plâtres.	<input type="checkbox"/>	<input type="checkbox"/>	<input type="checkbox"/>	<input type="checkbox"/>	
Application du traitement par contention physique pour toute lésion après manipulation éventuelle par le médecin telles que les applications de plâtres, de plâtres de synthèse et d'autres techniques de contention	<input type="checkbox"/>	<input type="checkbox"/>	<input type="checkbox"/>	<input type="checkbox"/>	
confection d'un bandage simple	<input type="checkbox"/>	<input type="checkbox"/>	<input type="checkbox"/>	<input type="checkbox"/>	
<b>Hygiène</b>					
<b>B1</b>					
Soins d'hygiène spécifiques préparatoires à un examen ou à un traitement	<input type="checkbox"/>	<input type="checkbox"/>	<input type="checkbox"/>	<input type="checkbox"/>	
Rasage préopératoire	<input type="checkbox"/>	<input type="checkbox"/>	<input type="checkbox"/>	<input type="checkbox"/>	
<b>Sécurité physique</b>					
<b>B1</b>					
Transport des patients, nécessitant une surveillance constante	<input type="checkbox"/>	<input type="checkbox"/>	<input type="checkbox"/>	<input type="checkbox"/>	
Mesures de prévention de lésions corporelles : moyens de contention, procédure d'isolement, prévention de chutes, surveillance	<input type="checkbox"/>	<input type="checkbox"/>	<input type="checkbox"/>	<input type="checkbox"/>	
Mesures de prévention des infections	<input type="checkbox"/>	<input type="checkbox"/>	<input type="checkbox"/>	<input type="checkbox"/>	
Mesures de prévention d'escarres	<input type="checkbox"/>	<input type="checkbox"/>	<input type="checkbox"/>	<input type="checkbox"/>	
<b>Activités liées au traitement et diagnostic</b>					
<b>B1</b>					
Mesure de paramètres concernant les différentes fonctions biologiques	<input type="checkbox"/>	<input type="checkbox"/>	<input type="checkbox"/>	<input type="checkbox"/>	
<b>B2</b>					
Préparation et assistance lors d'interventions invasives de diagnostic	<input type="checkbox"/>	<input type="checkbox"/>	<input type="checkbox"/>	<input type="checkbox"/>	
Manipulation d'appareils d'investigation et de traitement des divers systèmes fonctionnels :	<input type="checkbox"/>	<input type="checkbox"/>	<input type="checkbox"/>	<input type="checkbox"/>	
surveillance des pressions sanguines invasives sur capteur de pression :	<input type="checkbox"/>	<input type="checkbox"/>	<input type="checkbox"/>	<input type="checkbox"/>	
- adulte : PVC, TA, PAP	<input type="checkbox"/>	<input type="checkbox"/>	<input type="checkbox"/>	<input type="checkbox"/>	
Prélèvements et collecte de sécrétions et d'excrétions	<input type="checkbox"/>	<input type="checkbox"/>	<input type="checkbox"/>	<input type="checkbox"/>	
Prélèvement de sang :					
par ponction veineuse ou capillaire	<input type="checkbox"/>	<input type="checkbox"/>	<input type="checkbox"/>	<input type="checkbox"/>	
sur une ligne de perfusion	<input type="checkbox"/>	<input type="checkbox"/>	<input type="checkbox"/>	<input type="checkbox"/>	









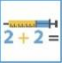
par cathéter artériel en place	<input type="checkbox"/>	<input type="checkbox"/>	<input type="checkbox"/>	<input type="checkbox"/>	
par chambre implantable	<input type="checkbox"/>	<input type="checkbox"/>	<input type="checkbox"/>	<input type="checkbox"/>	
Administration et interprétation de tests intradermiques et cutanés	<input type="checkbox"/>	<input type="checkbox"/>	<input type="checkbox"/>	<input type="checkbox"/>	
<b>C</b>					
Interprétation de paramètres concernant les différentes fonctions biologiques	<input type="checkbox"/>	<input type="checkbox"/>	<input type="checkbox"/>	<input type="checkbox"/>	
<b>Assistance lors de prestations médicales</b>					
<b>B1</b>					
Gestion de l'équipement chirurgical et d'anesthésie	<input type="checkbox"/>	<input type="checkbox"/>	<input type="checkbox"/>	<input type="checkbox"/>	
Préparation du patient à l'anesthésie et à une intervention chirurgicale	<input type="checkbox"/>	<input type="checkbox"/>	<input type="checkbox"/>	<input type="checkbox"/>	
Aide à la pose d'une voie centrale	<input type="checkbox"/>	<input type="checkbox"/>	<input type="checkbox"/>	<input type="checkbox"/>	
Aide à la pose d'une voie artérielle	<input type="checkbox"/>	<input type="checkbox"/>	<input type="checkbox"/>	<input type="checkbox"/>	
Aide à la ponction pleurale	<input type="checkbox"/>	<input type="checkbox"/>	<input type="checkbox"/>	<input type="checkbox"/>	
Aide à la ponction lombaire	<input type="checkbox"/>	<input type="checkbox"/>	<input type="checkbox"/>	<input type="checkbox"/>	
<b>B2</b>					
Participation à l'assistance et à la surveillance du patient durant l'anesthésie	<input type="checkbox"/>	<input type="checkbox"/>	<input type="checkbox"/>	<input type="checkbox"/>	
Préparation, assistance et instrumentation lors d'une intervention chirurgicale ou médicale	<input type="checkbox"/>	<input type="checkbox"/>	<input type="checkbox"/>	<input type="checkbox"/>	
Mise en place de la canule de Guedel : adulte/enfant	<input type="checkbox"/>	<input type="checkbox"/>	<input type="checkbox"/>	<input type="checkbox"/>	
<b>Ventilation au masque</b>					
chez l'adulte	<input type="checkbox"/>	<input type="checkbox"/>	<input type="checkbox"/>	<input type="checkbox"/>	
chez l'enfant	<input type="checkbox"/>	<input type="checkbox"/>	<input type="checkbox"/>	<input type="checkbox"/>	
Aide à l'intubation	<input type="checkbox"/>	<input type="checkbox"/>	<input type="checkbox"/>	<input type="checkbox"/>	
Aide à l'extubation	<input type="checkbox"/>	<input type="checkbox"/>	<input type="checkbox"/>	<input type="checkbox"/>	

## CHECK-OUT : N'oubliez rien avant de nous quitter


- ✓ Remettez votre badge à l'admission
- ✓ Faites valider vos heures de stages
- ✓ Veillez à faire compléter votre évaluation de stage par le référent étudiant ou un des chef-adjoints



## Programme de formation en ligne

	<i>Matières</i>	<i>Modules IRIS ACADEMY</i>	TO DO	D O
	VISITE VIRTUELLE	Visite virtuelle du CHU Brugmann site Horta Visite virtuelle du CHU Brugmann site Brien Visite virtuelle du CHU Brugmann site Astrid		
	MANAGEMENT	Mot de bienvenue aux étudiants ICANE Mot de bienvenue aux étudiants LIAISON Mot de bienvenue aux étudiants MS		
	COMMUNICATION	Introduction à la communication SBAR Formation SBAR (résumé) Introduction à la formation feedback		
	HYGIENE HOSPT.	La tenue professionnelle L'hygiène des mains Les précautions générales Les précautions additionnelles Procédures internes en hygiène hospitalière Recommandations en hygiène hospitalière		
	RCP BLS	IA BLS (Iris) RCP BLS RCP Jeux sérieux Procédures d'urgences internes Procédures internes en lien avec PUH		
	MANUTENTION PREVENTION DES DORSALGIES	Principes de base de la manutention Rehausser un patient dans le lit Placer le patient au bord du lit Sortir le patient du lit vers le fauteuil Accompagner un patient à la marche		
	HOSPITALITE DES AINES	Vieillesse physiologique (+sarcopénie) Prévention des risques chez la personne âgée Hospitalité des aînés projet du CHUB Livret FRB Quizz Hospitalité des aînés		
	<i>TRANSFUSION HEMOVIGILANCE CYBERTRACK</i>	Les produits sanguins La prescription Le prélèvement Les règles de compatibilité Les règles de compatibilité : exercices La banque de sang L'administration Le dépôt de sang (Brien) Principes de base		
	<i>CALCUL DE DOSES</i>	Dilutions Concentrations Oxygène Calcul de débit Tests services critiques Tests services pédiatrie Opioïdes		

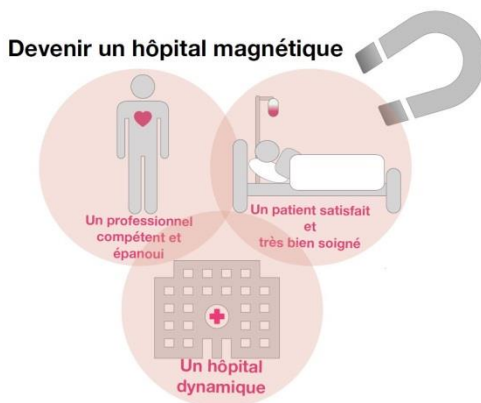
Programme de formation en ligne (dossier)

<i>Matières</i>	<i>Modules IRIS ACADEMY</i>	<i>TO DO</i>	<i>DO</i>
<p>DOSSIER PATIENT</p> 	<p>Anamnèse                      Programmer un soin                      Alitement strict                      A jeûn                      Je ne sais pas trouver un soin (loupe)                      Programmer et valider un paramètre                      Changer horaire et fréquence de soins                      Modifier fréquence et horaire via diagramme de soins                      B2 one shot                      Valider, invalider, déplacer un soin                      Report d'une activité de soins                      Validation plusieurs soins en même temps                      Echelle de Braden                      Evaluation de la douleur (simple ou gestion)                      Evaluation des nausées (simple ou gestion)                      Gestion glycémie capillaire                      Soins de bouche                      Valider des statuts                      Valider des échelles                      Voie périphérique                      Placement sonde vésicale à demeure</p>		



# Stratégie et projets du département infirmier

## Notre vision :

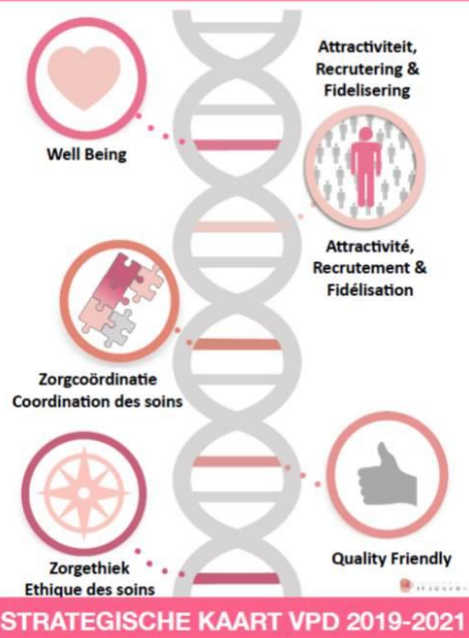


## Devenir un hôpital magnétique

Les hôpitaux magnétiques sont reconnus par les infirmières comme étant de bons milieux de travail, présentent un faible turnover infirmier, et se situent dans un marché de travail compétitif

- Les forces que nous déployons pour vous :
- Réaliser des enquêtes de satisfaction
- Communiquer et rendre visibles les bonnes pratiques
- Créer et mettre à jour des procédures
- Favoriser et encourager le critical thinking lors de la prise en soins des patients en valorisant le jugement clinique de chaque patient
- Développer l'accompagnement des étudiants et des nouveaux engagés
- Rendre l'hôpital attractif pour le recrutement

### CARTE STRATÉGIQUE DIP 2019-2021



### Carte Stratégique 2019-2021

Département Infirmier et Paramédical

#### WELL BEING

- Devenir un hôpital sans douleur
- Réaliser des enquêtes de satisfaction
- Adapter les ressources en fonction de la charge de travail dans le respect de l'effectif autorisé
- Rendre acteur les collaborateurs dans l'amélioration de l'organisation et l'environnement de travail

#### COORDINATION DES SOINS

- Coordonner la communication et les soins en pluridisciplinaires
- Informé, éduquer et impliquer le patient et ses proches
- Renforcer la collaboration professionnelle intra et extra murs. Assurer la traçabilité des informations via le dossier patient
- Communiquer et rendre visible les bonnes pratiques

#### QUALITY FRIENDLY

- Offrir des soins de qualité adaptés aux besoins du patient
- Créer et mettre à jour des procédures répondant à la démarche d'accréditation
- Favoriser & encourager le Critical Thinking lors de la prise en soins des patients en valorisant le jugement clinique de chaque métier

#### ÉTHIQUE DANS LES SOINS

- Respecter le rythme du patient
- Partager les situations difficiles de soins et susciter une réflexion entre pairs
- Créer un conseil soignant soutenant la réflexion éthique
- Participer à la remise en question des pratiques

#### ATTRACTIVITÉ, FIDÉLISATION & RECRUTEMENT

- Optimiser l'attractivité, la fidélisation et le recrutement national & international et la rétention au sein du DIP
- Développer l'accompagnement des collaborateurs et des nouveaux engagés
- Améliorer la visibilité du DIP (poster, publication, école, ...)
- Développer des partenariats avec les réseaux extérieurs

## Le SBAR dans la COM

La technique de communication SBAR  
Les infirmières ont été formées pour utiliser la technique du SBAR dans leurs communications écrites ou orales au moment de la remise de service ou dans d'autres situations d'échange

Entraînez-vous à utiliser le SBAR dans vos rapports



**S** Situation

Identification: vous, votre interlocuteur, le patient

Motif de l'appel - Faits actuels

Paramètres ou situation inhabituelle

Que se passe-t-il maintenant ?

**B** Background

Antécédents - Faits du passé pertinents

Diagnostic à l'admission

Statut mental du patient

Évolution des paramètres,

Résultats d'examen pertinents

**A** Assessment

Selon vous, quel est le problème ?

Clarifications, Actions entreprises

Votre analyse, hypothèse ?

**R** Recommendation

Vos recommandations/demandes

Vos questions ?

Vos attentes et suggestions ?



### Checklist de départ



Remettez votre badge d'accès à l'admission et récupérez votre caution (+ uniforme si emprunt)

Complétez l'appréciation de terrain de stage pour le CHU-Brugmann via le lien internet ou QRcode

<https://fr.surveymonkey.com/r/LDVXSCK>

Faites signer vos heures de stage par un référent étudiant

Reprenez votre évaluation finale si celle-ci se trouve dans le CASIER DES ETUDIANTS. Si un référent étudiant est présent, un débriefing se fera votre dernier jour de stage

Si votre évaluation finale n'est pas encore réalisée, laissez votre carnet de stage, une copie de vos heures de stages ainsi que vos objectifs dans le CASIER ETUDIANTS. Nous conviendrons ensemble d'une date afin que vous puissiez revenir la chercher lorsqu'un référent est présent dans le service.

Date et heure du rdv :  
.....

Référent présent :  
.....

N° de téléphone :  
.....

*Nous vous remercions pour votre investissement et nous espérons que vous avez eu un stage enrichissant parmi nous.*

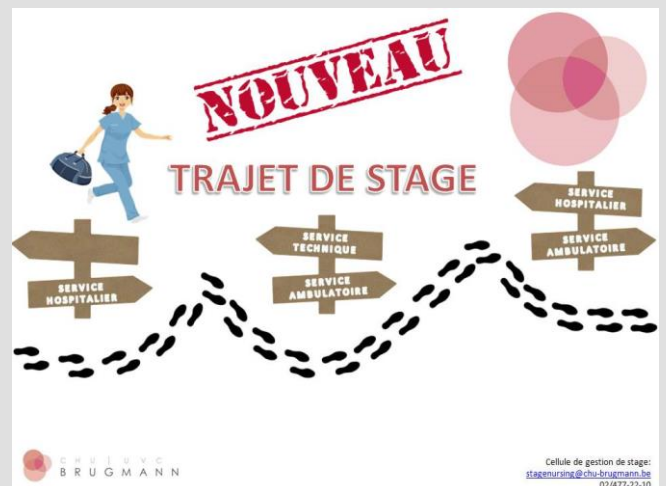


Trajet de stage au CHU Brugmann  
*Un stage au choix ?*

*Une équipe qui vous intègre dans leur dynamique ?*

*Un sujet de TFE en lien avec les projets de l'hôpital ?*

Nous vous proposons de revenir en stage au choix ou de choisir un trajet de stage en combinant un stage hospitalier avec un stage technique ou ambulatoire



Plus d'infos : [stagenursing@chu-brugmann.be](mailto:stagenursing@chu-brugmann.be)

# Quatre bonnes raisons pour venir travailler au CHU Brugmann

## SE SENTIR EPANOUI

Une ambiance de travail conviviale dans des services modernes  
 Une mission publique qui a du sens



## SE SENTIR ATTENDU

Un plan d'intégration et un accompagnement rapproché avec un doublage les premiers jours  
 Un parrainage personnalisé et du feedback régulier



**Plus qu'un métier...  
 Un art de soigner  
 Un art de vivre**



## SE DEVELOPPER

Evoluer dans un plan de développement professionnel adapté à vos compétences et à vos besoins

## SE PERFECTIONNER

Un milieu scientifique evidence based axé sur la formation et l'amélioration continue



TALENTS  
 RECONNAISSANCE  
 TRAJET DE CARRIERE  
**SENS** Esprit d'équipe  
 IMPLICATION AUTONOMIE  
 Mission E-Santé PROJETS  
**CONFIANCE**  
 Multidisciplinarité  
 DEFIS VISION SOUTIEN  
 ACCOMPAGNEMENT  
**CONVIVALITE**  
 Hôpital public  
 UNIVERSITAIRE

## Salaire brut mensuel (05/2021)

Bachelor 2.412 € (0 ans)  
 Bachelor+specialisation 2.587 € (0 ans)

**FRAIS DE TRANSPORT  
 EN COMMUN A 100%**

**CHEQUES REPAS 7.30€**

## 40 jours congé/an

20 js congés annuels (légaux) 10 j fériés  
 5 jours extra-légaux – 4 j compensatoires

**PRIME ATTRACTIVITE**

**PRESTATIONS POUR  
 HEURES  
 INCONFORTABLES**

**PRESTATIONS POUR HEURES  
 ADDITIONNELLES**

**Avantages**

**REMBOURSEMENT DU  
 TICKET MODERATEUR**

**PRIME BILINGUISME**



Petit mot de Mme Joudart

## Travailler au CHU Brugmann

Le CHU Brugmann est un hôpital public à caractère universitaire. La caractéristique du Département Infirmier et Paramédical est d'axer ses priorités sur la qualité des soins au patient, et la qualité de vie au travail des collaborateurs.

Notre objectif est que le patient sorte satisfait de son séjour. Pour y arriver, l'équipe met le patient au centre de leurs soins dans un approche pluridisciplinaire. Les chefs sont en support des équipes afin de leur offrir tout le soutien et l'accompagnement dont ils ont besoin

# Recrutement dans le département infirmier et paramédical



Vous vous posez des questions sur votre avenir professionnel ?

**N'attendez pas d'être diplômé pour nous rencontrer !  
Recrutement des futurs infirmiers.**

Un entretien d'orientation avec l'ICANE :

[francoise.joudart@chu-brugmann.be](mailto:francoise.joudart@chu-brugmann.be) 02/477-22-10

<http://job.chu-brugmann.be/fr/vacature/27666/recrutement-des-futurs-infirmiers/>

Un entretien avec la(le) chef et la(le) manager :

Profitez de votre stage pour les rencontrer !

Mentalité Brugmanienne ?

**Rejoignez-nous !**

Postulez en ligne : <http://job.chu-brugmann.be/fr/vacatures/c/infirmier-3439/index.aspx>

Un processus pour vous accompagner dans votre plan de carrière

Un job chez nous ?

**C'est possible !**

[inhouse\\_127@randstad.be](mailto:inhouse_127@randstad.be)

