

# BROCHURE D'ACCUEIL ET D'ACCOMPAGNEMENT

## Identification

Prénom Nom:

Ecole

Bloc

Nom du (des) référent(s) étudiants : Sandrine GUIADEM  
KOUNTCHOU 02/477.34.27

U.83



## Introduction

### *Pourquoi une brochure d'accueil ?*

Toute l'équipe de l'U83 vous souhaite la bienvenue dans le service.

Cette brochure vous permettra de récolter les informations sur les spécificités de notre service. De plus elle sera un outil de collaboration pour les échanges entre vous et les infirmiers qui vous encadrent.

### *Accompagnement réflexif*

La brochure d'accueil et le portfolio de votre école sont des écoles d'échange entre vous et les infirmières qui vous encadrent. Prenez le temps de discuter de votre journée et revoyez vos objectifs de stage en fonction de cet échange.

### **Checklist pour l'accueil des étudiants dans le service**

- Site web et rubrique stage
- Badge
- Présentation du service
- Présentation du personnel
- Horaires de stage
- Brochure d'accueil
- Accès et user pour dossier informatisé
- Farde d'informations du service
- Portfolio à disposition
- Présentation des objectifs (dans la 1<sup>ère</sup> semaine)
- Bilan de la journée et échanges 1x/j

## Contenu

### **1. Introduction**

- Votre accueil sur votre lieu de stage
- Nos attentes vis-à-vis de vous

### **2. Présentation du service**

### **3. Plan d'apprentissage**

- Liste des abréviations utilisées
- Liste des activités du service

### **4. Bilan de progression**

- Auto-évaluation quotidienne
- Relevé des compétences acquises
- Modules de E-learning

### **5. Stratégie et projets**

### **6. La communication**

- Communication SBAR
- Le rapport au chevet du patient

### **7. Après le stage**

- Checklist de départ
- Trajet de stage
  - Recrutement dans le département infirmier et paramédical



# Accueil des étudiants sur leur lieu de stage

## **Prérequis : Consulter les pages suivantes :**

- ✓ Politique d'accueil des étudiants dans le réseau IRIS
- ✓ Brochure d'accueil des étudiants : <https://www.chu-brugmann.be/fr/nursing/stage-brochure.pdf>
- ✓ L'accueil des stagiaires : <https://www.chu-brugmann.be/fr/nursing/stage.asp>
- ✓ Charte d'encadrement des étudiants en soins infirmier : <https://www.chu-brugmann.be/fr/nursing/stage-charte.pdf>
- ✓ L'accompagnement des stagiaires : <https://www.chu-brugmann.be/fr/nursing/stage-procedure.asp>

## **Quelques règles à respecter concernant l'horaire**

- La référente ICANES tiendra compte de l'horaire du MFP (Maître de Formation Pratique) pour préparer votre horaire
- Vous prestez un horaire de travail (matin-soir et WE et nuit)
- Sauf dérogation de l'école ou passage des maîtres de formation, les changements d'horaires ne seront pas acceptés
- Les retards doivent être justifiés et notés sur l'horaire du service et sur la feuille du portfolio
- Vous prévenez le plus vite possible le service en cas d'absence ou de maladie

Complétez la quick éval de fin de stage sur notre application INTERNEO



## Nos attentes vis-à-vis de vous

- Vous préparez votre stage selon les consignes reprises sur le site web et prenez contact avec le service avant votre stage ;
- Vous vous présentez en uniforme propre et réglementaire avec tout votre matériel ;
- Vous présentez chaque jour vos objectifs de stage à l'infirmière qui vous accompagne ;
- Vous préservez l'anonymat du patient lors de la collecte de données, les documents nominatifs restent dans le service ;
- Nous vous encourageons à être autonome, vous avertissez votre infirmière de chaque acte que vous proposez ;
- Vous utilisez un vocabulaire scientifique lors de vos transmissions écrites et orales ;
- Le respect des autres est la base du code de votre bonne conduite. Nous vous demandons d'éviter toute forme de familiarité vis-à-vis du personnel et du patient ;
- Vous êtes responsable de votre parcours/évolution, vous vous autoévaluez quotidiennement et faites un bilan journalier avec l'infirmière qui vous a accompagné ;
- Vous utilisez votre GSM en dehors des heures de travail. Les PC sont à votre disposition pour vos recherches ;
- Vous utilisez le matériel en bon père de famille (facturation/gaspillage).

## Votre avis est important

### QUESTIONS

Avez-vous été satisfait de l'accueil et de l'intégration dans l'équipe avec laquelle vous avez travaillé ?



Ressortez-vous de ce stage en ayant développé les compétences attendues ?



Recommanderiez-vous l'unité de soins dans laquelle vous avez effectué votre stage ?



# Présentation du service

---

L'Unité 83 se trouve située au « bloc blanc », le bâtiment M du site Horta, juste à côté du CTR (Centre de Traumatologie et Réadaptation).

- Notre service se trouve au 1er étage, à droite en sortant des ascenseurs.
- Les visites sont actuellement interdites en raison du Covid-19. Un appel par vidéo est possible 1x semaine avec l'ergothérapeute.
- La durée moyenne de séjour est de trois semaines.
- Les patients arrivent depuis le service d'Urgences adultes, du domicile ou de l'Hôpital de Jour Gériatrique

En U83 tu auras l'opportunité de travailler en interdisciplinarité avec notre équipe de :

- Infirmier(es)
- Médecins (et leurs assistants)
- Aide-soignant(e)
- Logopède
- Diététicienne
- Kinésithérapeute
- Assistante sociale
- Ergothérapeute
- Assistante administrative
- Aides logistiques
- Technicienne de surface

**Note:** tous les mardis de 14h00 à 16h00 il y a lieu une réunion interdisciplinaire, « staff », où les projets thérapeutiques de chaque patient sont discutés.

Organisation du matin	
7h20	Prise de paramètres, administration de traitements, soins d'hygiène
9h	Rapport aux médecins
9h45	Continuation des soins (hygiène, pansements, réfections des lits, etc.)
11h	Pause (si possible)
11h30	Evaluation des glycémies capillaires
11h30	Préparation et administration des traitements
12h	Aide / assistance au repas
13h	Transmissions orales à l'équipe de l'après-midi (au chevet du patient)
13h30	Mises au lit, « changes » et positionnement des patients
14h	Pause et encodages

## Organisation de l'après midi et soir

### APRES-MIDI

12h30	Aider les collègues du matin à terminer des soins : donner à manger, relever les notes des dossiers médicaux, etc.
12h30	Préparation des médicaments de 15h à 6h
13h	Transmissions orales au chevet du patient
13h30	Mises au lit, « changes » et positionnement des patients
14h	Continuation de la préparation des médicaments / Encodages
15h	Évaluation des paramètres vitaux
16h	Evaluation des glycémies capillaires
16h	Administration des traitements de 15h à 19h30
16h30	Aide / assistance aux repas
17h30	Pause
18h	Mises au lit, « changes » et positionnement des patients
18h30	Encodages et impression de la remise de service
20h15	l'infirmière de nuit

# Les syndromes gériatriques évalués

- Autonomie : perte d'autonomie ; troubles visuels / auditifs ; incontinence fécale / urinaire
- Polypharmacie
- Complexité sociale
- Maltraitance
  
- Chutes : risque de chutes / chutes répétées
- Cognitif : démence / troubles cognitifs / confusion aigue
- Troubles de l'humeur / comportement : agitation / dépression / anxiété
- Dénutrition : surpoids / sévère / légère à modéré ou à risque
- Ostéoporose / Sarcopénie
- Douleur
- Troubles de la déglutition
- Hypotension orthostatique
- Plaies / escarres

# Les pathologies les plus rencontrées

- Diabète type I et type II
- HTA
- Fibrillation auriculaire
- Insuffisance cardiaque
- Dépression
- Démence : Maladie d'Alzheimer / Maladie de Parkinson / Démence de type mixte / Démence vasculaire
- Pneumonie / épanchement pleural
- BPCO
- Insuffisance rénale aigue / chronique
- Anémie
- Troubles ioniques
- AVC / AIT
- Néoplasie
- Infection

# Les examens les plus réalisées pendant l'hospitalisation

- Cardiologie : Holter, échographie, coronarographie
- Pneumologie : EFR , Fibroscopie
- Digestif : Gastroskopie, colonoscopie, rectosigmoidoscopie
- Echographie : trans-thoracique, trans-oesophagienne, abdominale, voies urinaires
- Isotopes : DXA, Scintigraphies, Dat scan , pet scan
- Radiologie : Abdomen, thorax, etc.
- Scanner : Abdomen, thorax, etc.
- Doppler : Cou, membres inférieurs, etc.
- Prises de sang / gazométries
- RMN : crâne, abdomen, etc.

Neurologie : EEG, électromyographie, etc

## Les échelles les plus utilisées

- Douleur : PAINAD / EVA
- Indépendance : Katz / Lawton
- Confusion aigue (delirium): DOS / CAM
- Escarres : Braden
- Nutrition : MNA (SF)/ BMI
- Test hypotension orthostatique : positif / négatif
- Mobilité : Stratify / Grip test / marche / Tinetti / EMS
- Etat cognitif : MMS
- Thymie : GDS

Organisation de la nuit	
20h15	Transmissions orales
20h30	Evaluation des paramètres et administration des traitements
22h	Positionnement des patients et « changes »
23h	Encodages
01h	Préparation des traitements de 8h
2h	Encodages
5h	Positionnement des patients et « changes »
6h00	Prises de sang, évaluation des diurèses et mise en place des alimentations entérales
6h15	Encodages
6h45	Impression de la remise de service et agenda du jour
7h	Transmissions orales à l'équipe du matin

# LISTE DES ABREVIATIONS

PARAMETRAGE/SOINS		EXAMENS	
TCL	Toilette complète au lit	HC	Hémoculture
ATL	Aide toilette au lit	EMU	Examen microbactério urines
ATLA	Aide toilette au lavabo	Expecto	Expectoration
AUT	Autonome pour toilette	Spot	Spot urinaire
Mic°	Surveillance miction	Ur 24h	Urines de 24H
BdB	Bain de bouche	Ur BK	Urines recherche Bacille de Koch
BdS	Bain de siège	Ur cathécho	Cathécholamines urines
PST	Pansement	Copro	Coproculture
Lien	Lien de contention	PS	Prise de sang
C.abd	Contention abdominale	OGD	Oesogastroduodénographie
UGR	Unité globule rouge	OED	Oesophage/estomac/duodénum
PFC	plasma frais congelé	RX	Radio
I/O	In/out	BSC	Bladderscan
CE	Corps étranger	EMG	Electromyogramme
MI	Membre inférieur	EEG	Electroencéphalogramme
MS	Membre supérieur	ECG	Electrocardiogramme
N+	Nausée	ETO	Echo trans-oesophagienne
V+	Vomissement	ETT	Echo trans-thoracique
D+	Douleur	CORO	Coronographie
DIVERS/MOUVEMENTS		EFR	Épreuve fonctionnelle respiratoire
MAP	Mise au point	LBA	Lavage broncho-alvéolaire
DEG	Dégradation état général ou AEG (altération)	PTCA	Angiographie Coronaire Percutanée Transluminale
RAD	Retour à domicile	RMN/IRM	Résonnance magnétique nucléaire
REVA RRA	Réadaptation Réadaptation Reine Astrid	CARDIO/VASCULAIRE	
EA	En attente	HH	Hémorragie
HP	Urgences (hospitalisation provisoire)	PM	Pacemaker
USI	Unité de soins intensifs	OPH	Œdème pulm. hémodynamique
QOP	Quartier opératoire	IC	Insuffisance cardiaque
TU	Transfert unité...	RF	Radiofréquence
BL	Barrière linguistique	FA	Fibrillation auriculaire
PM	Prescription médicale	ESV	Extrasystole ventriculaire
OMO	Ordre médical oral	WPW	Wolf Parkinson White
SN	Si nécessaire	CABG	Coronary Artery Bypass Grafting
AF	À faire	BAV	Bloc auriculo-ventriculaire
TTT	traitement	CEE	Choc électrique externe
MATÉRIEL		TEA	Endartériectomie carotidienne
KT	Cathéter	OMI/OMS	Œdème membre inf /sup
VC	Voie centrale/cathéter central	TVP	Thrombose veineuse profonde
PAC	Port-A-Cath	DIGESTIF DIETETIQUE	
PCEA	Pompe antidouleur épidurale (continu)	PO	Per os
PCIA	Pompe antidouleur IV(bolus)	RPO	Rien per os
PCRA	Pompe antidouleur loco-régionale(bolus)	NE MF	Nutrition entérale multifibres
PSE	Pousse seringue électrique	NE EMF	Nutrition entérale Energy Multifibres
SV/SU	Sonde vésicale / sonde urétérale	TPN	Totale Parentérale Nutrition
CY4	Cystocath	SNG	Sonde naso-gastrique
TTT TTC TC	Traction trans-tibiale /condylienne/collée	SNJ	Sonde naso-jéjunale
Bas K.	Bas Kendall	GPE	Gastrostomie percutanée endoscopique
BCI	Bas de contention intermittents	JEJEUNO	Jéjunostomie
BdC	Bande de corps	Colono	Colonostomie/colonoscopie
FE	Fixateur externe	Illéo	Illéostomie
R(a)	Redon (aspiration)	BHTJ	Biopsie hépatique transjugulaire
R(na)	Redon (non aspiratif)	RCD	Remise en continuité digestive
JP	Jackson Pratt	RAR	Résection antérieure rectum
LML	Lamelle	HO	Hernie ombilicale bilatérale
PEN	Penrose	HI	Hernie inguinale
BQ	Béquilles	HIB	Hernie inguinale bilatérale
Pw	Péniflow (étui pénien)	HDH	Hémorragie digestive haute
VAC	Vacuum Assisted Closure	HDB	Hémorragie digestive basse



<b>Liq clair</b>	Thé bouillon	<b>RESPIRATOIRE</b>	
<b>TBB</b>	Thé bouillon biscottes	<b>AA</b>	Air ambiant
<b>TBB élargi</b>	Thé bouillon biscottes + garniture	<b>EP</b>	Embolie pulmonaire
<b>Réa Cr</b>	Réalimentation crème	<b>Epleu</b>	Epanchement pleural
<b>SF</b>	Sans fibres (strict)	<b>BPCO</b>	Bronchopneumonie chronique obstructive
<b>PF</b>	Pauvre en fibres (large)	<b>PLV</b>	Pleurevac® = drain pleural
<b>Ord G</b>	ordinaire gériatrique	<b>CPAP</b>	Continuous Positive Airway Pressure
<b>HM</b>	Haché moulu	<b>BIPAP</b>	Bilevel Positive Airway Pressure
<b>MLAP</b>	Mixé lisse avec pain	<b>SAS</b>	Syndrome apnée du sommeil
<b>MLSP</b>	Mixé lisse sans pain		
<b>Liq</b>	Liquide	<b>ORTHO</b>	
		<b>PTH</b>	Prothèse totale de hanche
		<b>PTG</b>	Prothèse totale de genou
<b>ENDOCRINO</b>		<b>PUC</b>	Prothèse uni-compartimentale genou
<b>DIR</b>	Diabète insuline requérant	<b>DHS</b>	Dynamic hip screw
<b>DNID</b>	Diabète non insulino-requérant	<b>BHP</b>	Prothèse bi articulée de hache
<b>AR</b>	Actrapid®	<b>PFN</b>	Clou fémoral
<b>NR</b>	Novorapid®	<b>PLCA</b>	Plastie ligament croisé antérieur
<b>LT</b>	Lantus®	<b>OE</b>	Ostéosynthèse
<b>Nvx</b>	Novomix®	<b>AMO</b>	Ablation matériel orthopédique
<b>Lvm</b>	Levemir®	<b>HV</b>	Hallux valgus
<b>IT</b>	Insulatard®	<b>RR</b>	Rapid recovery
<b>HG</b>	Humalog®	<b>PTE</b>	Prothèse totale d'épaule
<b>HGmix</b>	Humalog mixte®	<b>#</b>	Fracture
<b>ABS</b>	Abasaglar®	<b>SAP</b>	Sans appui
<b>GF</b>	Glucophage®		
<b>GYNECO</b>		<b>URO/NEPHRO</b>	
<b>LAVH</b>	Laparoscopy Assisted Vaginal Hysterectomy	<b>REP/RTUP/TURP</b>	Résection endoscopique de prostate/TransUrétérale
<b>TVT</b>	Tension free Vaginal Tape	<b>RTUV/TURBI/TURT</b>	Résection endoscopique transurétérale tumeur vessie
<b>INFECTIO/IMMUNO</b>		<b>ORN/LRN</b>	Néphrectomie radicale-laparoscopie
<b>ALL</b>	Allergie	<b>ORP/LRP</b>	Prostatectomie radicale -laparoscpie
<b>ATG</b>	Antalgique	<b>CN</b>	Colique néphrétique
<b>ATB</b>	Antibiotique	<b>GV</b>	Globe vésical
<b>TBC</b>	Tuberculose	<b>IRA</b>	Insuffisance rénale aigue
<b>BK</b>	Bacille de Koch	<b>IRC</b>	Insuffisance rénale chronique
<b>HIV</b>	Human immunodeficiency virus	<b>DJ/JJ</b>	Sonde double J
<b>HEP</b>	Hépatite	<b>DU</b>	Diurèse
		<b>PYELO</b>	Pyélonéphrite
<b>NEURO</b>		<b>URS</b>	Urétéroscopie
<b>SEP</b>	Sclérose en plaque	<b>Néprost</b>	Néphrostomie
<b>AVC</b>	Accident vasculaire cérébrale	<b>AV</b>	Accès vasculaire
<b>AIT</b>	Accident transitoire cérébrale	<b>FAV</b>	Fistule artério-veineuse
<b>CRISE E</b>	Crise épilepsie	<b>RA</b>	Rein artificiel
<b>PNP</b>	Polyneuropathie périphérique	<b>TCA</b>	Temps de coagulation activé
<b>ORL</b>		<b>HDF</b>	Hémodiafiltration
<b>FD</b>	Fausse déglutition	<b>EPO</b>	Erythropoïétine
<b>UVPP</b>	Uvulo-palato-plastie	<b>UF</b>	Ultrafiltration
<b>HA/VA</b>	Amygdalectomie /adénoïdectomie	<b>DP</b>	Dialyse péritonéale
<b>HA</b>	Amygdalectomie	<b>HD</b>	Hémodialyse
<b>VPPB</b>	Vertige paroxystique bénin	<b>PV</b>	Pression veineuse
<b>TRACHEO</b>	Trachéostomie/trachéotomie	<b>PA</b>	Pression artérielle
<b>Liq clair</b>	Thé bouillon	<b>RESPIRATOIRE</b>	
<b>TBB</b>	Thé bouillon biscottes	<b>AA</b>	Air ambiant
<b>TBB élargi</b>	Thé bouillon biscottes + garniture	<b>EP</b>	Embolie pulmonaire
<b>Réa Cr</b>	Réalimentation crème	<b>Epleu</b>	Epanchement pleural

<b>PEN</b>	Penrose	<b>RSDL</b>	Régime sans déchet large
<b>BQ</b>	Béquilles	<b>MLSP</b>	Mixé lisse sans pain
<b>PW</b>	Peniflow(étui pénien)	<b>MLAP</b>	Mixé lisse avec pain
<b>VAC</b>	Vacuum Assisted Clossure	<b>SNO</b>	Supplément nutritionnel oral
<b>NTS</b>	Gavage Nutrison Standart	<b>RESPIRATOIRE</b>	
<b>NTMF</b>	Gavage Nutrison multifibre	<b>AA</b>	Air ambiant
<b>NTP+</b>	Gavage Nutrison Protéine PLUS	<b>EP</b>	Embolie pulmonaire
<b>HEPA</b>	Gavage épargne Hépatique	<b>EPlou</b>	Epanchement pleural
<b>TPN</b>	Totale Parentérale Nutrition	<b>BPCO</b>	Bronchopneumonie chronique obstructive
<b>Gastro</b>	Gastrostomie/gastroscope	<b>PLV</b>	Pleurevac® = drain pleural
<b>JEJEUNO</b>	Jéjunostomie	<b>CPAP</b>	Continuous Positive Airway Pressure
<b>Colono</b>	Colonostomie/colonoscopie	<b>BIPAP</b>	Bilevel Positive Airway Pressure
<b>Illéo</b>	Illéostomie	<b>SAS</b>	Syndrome apnée du sommeil
<b>BHTJ</b>	Biopsie hépatique transjugulaire	<b>ORTHO</b>	
<b>RECD</b>	Remise en continuité digestive	<b>PTH</b>	Prothèse totale de hanche
<b>RAR</b>	Résection antérieure rectum	<b>PTG</b>	Prothèse totale de genou
<b>ENDOCRINO</b>		<b>PUC</b>	Prothèse uni-compartimentale genou
<b>DID</b>	Diabète insuline dépendant	<b>DHS</b>	Dynamic hip screw
<b>DNID</b>	Diabète non insulino-dépendant	<b>BHP</b>	Prothèse bi articulée de hache
<b>AR</b>	Actrapid®	<b>PFN</b>	Clou fémoral
<b>NR</b>	Novorapid®	<b>PLCA</b>	Plastie ligament croisé antérieur
<b>LT</b>	Lantus®	<b>OE</b>	Ostéosynthèse
<b>Nvx</b>	Novomix®	<b>AMO</b>	Ablation matériel orthopédique
<b>Lvm</b>	Levemir®	<b>HV</b>	Hallux valgus
<b>IT</b>	Insulatard®	<b>RR</b>	Rapid recovery
<b>HG</b>	Humalog®	<b>PTE</b>	Prothèse totale d'épaule
<b>HGmix</b>	Humalog mixte®	<b>#</b>	Fracture
<b>ABS</b>	Abasaglar®	<b>SAP</b>	Sans appui
<b>GF</b>	Glucophage®		
<b>GYNECO</b>		<b>URO/NEPHRO</b>	
<b>LAVH</b>	Laparoscopy Assisted Vaginal Hysterectomy	<b>REP</b>	Résection endoscopique de prostate
<b>TVT</b>	Tension free Vaginal Tape	<b>REV</b>	Résection endoscopique vessie
<b>INFECTIO/IMMUNO</b>		<b>REPV</b>	Résection endoscopique polype vessie
<b>ALL</b>	Allergie	<b>RETV</b>	Résection tumeur vessie
<b>ATG</b>	Antalgique	<b>CN</b>	Colique néphrétique
<b>ATB</b>	Antibiotique	<b>GV</b>	Globe vésical
<b>TBC</b>	Tuberculose	<b>IRA</b>	Insuffisance rénale aigue
<b>BK</b>	Bacille de Koch	<b>IRC</b>	Insuffisance rénale chronique
<b>HIV</b>	Human immunodeficiency virus	<b>DP</b>	Dialyse péritonéale
<b>HEP</b>	Hépatite	<b>HD</b>	Hémodialyse
<b>NEURO</b>		<b>JJ</b>	Sonde double J
<b>SEP</b>	Sclérose en plaque	<b>PYELO</b>	Pyélonéphrite
<b>AVC</b>	Accident vasculaire cérébrale	<b>URS</b>	Urétéroscopie
<b>AIT</b>	Accident transitoire cérébrale	<b>NST</b>	Néphrostomie
<b>CRISE E</b>	Crise épilepsie	<b>AV</b>	Accès vasculaire
<b>PNP</b>	Polyneuropathie périphérique	<b>FAV</b>	Fistule artério-veineuse
<b>ORL</b>		<b>RA</b>	Rein artificiel
<b>FD</b>	Fausse déglutition	<b>TCA</b>	Temps de coagulation activé
<b>UVPP</b>	Uvulo-palato-plastie	<b>HDF</b>	Hémodiafiltration
<b>HA/VA</b>	Amygdalectomie /adénoïdectomie	<b>EPO</b>	Erythropoïétine
<b>HA</b>	Amygdalectomie	<b>UF</b>	Ultrafiltration
<b>VPPB</b>	Vertige paroxystique bénin	<b>PV</b>	Pression veineuse
<b>TRACHEO</b>	Trachéostomie/trachéotomie	<b>PA</b>	Pression artérielle



# Liste des activités du service en lien avec vos objectifs de stage

Afin de situer votre évolution au sein du service, nous vous proposons une liste de techniques couramment rencontrées. Nous vous invitons à compléter ce tableau au fur et à mesure en y inscrivant les techniques que vous avez rencontrées durant ce stage.

Il est bien entendu que chacun de ces actes s'accompagne d'une éducation au patient.

O = Observé et réflexivité A = Appliqué et compris I = intégré et autonome NAP = non applicable

## Traitement

Checklist des apprentissages	O	A	I	NAP	Remarque(s)
<b>Système respiratoire</b>					
<b>B1</b>					
Aspiration et drainage des voies aériennes	<input type="checkbox"/>	<input type="checkbox"/>	<input type="checkbox"/>	<input type="checkbox"/>	
Administration d'oxygène	<input type="checkbox"/>	<input type="checkbox"/>	<input type="checkbox"/>	<input type="checkbox"/>	
• sonde	<input type="checkbox"/>	<input type="checkbox"/>	<input type="checkbox"/>	<input type="checkbox"/>	
• lunette nasale	<input type="checkbox"/>	<input type="checkbox"/>	<input type="checkbox"/>	<input type="checkbox"/>	
• masque à haut débit/Venturi	<input type="checkbox"/>	<input type="checkbox"/>	<input type="checkbox"/>	<input type="checkbox"/>	
Réanimation cardiopulmonaire avec des moyens invasifs	<input type="checkbox"/>	<input type="checkbox"/>	<input type="checkbox"/>	<input type="checkbox"/>	
<b>Système circulatoire</b>					
<b>B1</b>					
Placement d'un cathéter intraveineux dans une veine périphérique, prélèvement de sang et perfusion intraveineuse avec une solution saline isotonique, application éventuelle d'un régulateur du débit	<input type="checkbox"/>	<input type="checkbox"/>	<input type="checkbox"/>	<input type="checkbox"/>	
• chez l'adulte	<input type="checkbox"/>	<input type="checkbox"/>	<input type="checkbox"/>	<input type="checkbox"/>	
Changement du système de perfusion sur voie centrale	<input type="checkbox"/>	<input type="checkbox"/>	<input type="checkbox"/>	<input type="checkbox"/>	
• avec changement de la perfusion	<input type="checkbox"/>	<input type="checkbox"/>	<input type="checkbox"/>	<input type="checkbox"/>	
• avec maintien de la perfusion	<input type="checkbox"/>	<input type="checkbox"/>	<input type="checkbox"/>	<input type="checkbox"/>	
<b>B2</b>					
Application de bandages ou de bas destinés à prévenir et/ou à traiter des affections veineuses	<input type="checkbox"/>	<input type="checkbox"/>	<input type="checkbox"/>	<input type="checkbox"/>	
Préparation, administration et surveillance de perfusions et de transfusions intraveineuses éventuellement moyennant l'emploi d'appareils particuliers	<input type="checkbox"/>	<input type="checkbox"/>	<input type="checkbox"/>	<input type="checkbox"/>	
Enlèvement de cathéters artériels	<input type="checkbox"/>	<input type="checkbox"/>	<input type="checkbox"/>	<input type="checkbox"/>	
<b>Système digestif</b>					
<b>B1</b>					
Enlèvement manuel de fécalome	<input type="checkbox"/>	<input type="checkbox"/>	<input type="checkbox"/>	<input type="checkbox"/>	
Enlèvement manuel de fécalome	<input type="checkbox"/>	<input type="checkbox"/>	<input type="checkbox"/>	<input type="checkbox"/>	
<b>B2</b>					
Préparation, réalisation et surveillance d'un	<input type="checkbox"/>	<input type="checkbox"/>	<input type="checkbox"/>	<input type="checkbox"/>	
• lavement	<input type="checkbox"/>	<input type="checkbox"/>	<input type="checkbox"/>	<input type="checkbox"/>	

Système urogénital					
<b>B1</b>					
Irrigation vaginale	<input type="checkbox"/>	<input type="checkbox"/>	<input type="checkbox"/>	<input type="checkbox"/>	
Soins vulvaires aseptiques	<input type="checkbox"/>	<input type="checkbox"/>	<input type="checkbox"/>	<input type="checkbox"/>	
<b>B2</b>					
Préparation, administration et surveillance d'un(e)	<input type="checkbox"/>	<input type="checkbox"/>	<input type="checkbox"/>	<input type="checkbox"/>	
• sonde vésicale chez la femme	<input type="checkbox"/>	<input type="checkbox"/>	<input type="checkbox"/>	<input type="checkbox"/>	
• sonde vésicale chez l'homme	<input type="checkbox"/>	<input type="checkbox"/>	<input type="checkbox"/>	<input type="checkbox"/>	
• sonde in/out chez l'homme et la femme	<input type="checkbox"/>	<input type="checkbox"/>	<input type="checkbox"/>	<input type="checkbox"/>	

## Traitement

Checklist des apprentissages	O	A	I	NAP	Remarque(s)
<b>Peau et organes des sens</b>					
<b>B1</b>					
Préparation, réalisation et surveillance de	<input type="checkbox"/>	<input type="checkbox"/>	<input type="checkbox"/>	<input type="checkbox"/>	
• pansement de voie centrale ou de chambre implantable	<input type="checkbox"/>	<input type="checkbox"/>	<input type="checkbox"/>	<input type="checkbox"/>	
• pansement de voie artérielle	<input type="checkbox"/>	<input type="checkbox"/>	<input type="checkbox"/>	<input type="checkbox"/>	
• pansement de voie périphérique	<input type="checkbox"/>	<input type="checkbox"/>	<input type="checkbox"/>	<input type="checkbox"/>	
• soins de plaies	<input type="checkbox"/>	<input type="checkbox"/>	<input type="checkbox"/>	<input type="checkbox"/>	
• soins aux stomies	<input type="checkbox"/>	<input type="checkbox"/>	<input type="checkbox"/>	<input type="checkbox"/>	
<b>B2</b>					
Débridement des escarres de décubitus	<input type="checkbox"/>	<input type="checkbox"/>	<input type="checkbox"/>	<input type="checkbox"/>	
<b>Métabolisme</b>					
<b>B2</b>					
Préparation, réalisation et surveillance d'une	<input type="checkbox"/>	<input type="checkbox"/>	<input type="checkbox"/>	<input type="checkbox"/>	
• hémoperfusion	<input type="checkbox"/>	<input type="checkbox"/>	<input type="checkbox"/>	<input type="checkbox"/>	
• globules rouges	<input type="checkbox"/>	<input type="checkbox"/>	<input type="checkbox"/>	<input type="checkbox"/>	
• autres dérivés (plaquettes, plasma, dérivés industriels)	<input type="checkbox"/>	<input type="checkbox"/>	<input type="checkbox"/>	<input type="checkbox"/>	
Maintien du bilan hydrique	<input type="checkbox"/>	<input type="checkbox"/>	<input type="checkbox"/>	<input type="checkbox"/>	
<b>Administration de médicaments</b>					
<b>B2</b>					
Préparation et administration de médicaments par les voies suivantes :	<input type="checkbox"/>	<input type="checkbox"/>	<input type="checkbox"/>	<input type="checkbox"/>	
• orale (y compris par inhalation)	<input type="checkbox"/>	<input type="checkbox"/>	<input type="checkbox"/>	<input type="checkbox"/>	
• rectale	<input type="checkbox"/>	<input type="checkbox"/>	<input type="checkbox"/>	<input type="checkbox"/>	
• vaginale	<input type="checkbox"/>	<input type="checkbox"/>	<input type="checkbox"/>	<input type="checkbox"/>	
• sous-cutanée	<input type="checkbox"/>	<input type="checkbox"/>	<input type="checkbox"/>	<input type="checkbox"/>	
• intramusculaire	<input type="checkbox"/>	<input type="checkbox"/>	<input type="checkbox"/>	<input type="checkbox"/>	
• intraveineuse :	<input type="checkbox"/>	<input type="checkbox"/>	<input type="checkbox"/>	<input type="checkbox"/>	
- préparation d'une perfusion + Electrolytes	<input type="checkbox"/>	<input type="checkbox"/>	<input type="checkbox"/>	<input type="checkbox"/>	
- montage d'un système simple de perfusion	<input type="checkbox"/>	<input type="checkbox"/>	<input type="checkbox"/>	<input type="checkbox"/>	
- changement d'une perfusion intraveineuse	<input type="checkbox"/>	<input type="checkbox"/>	<input type="checkbox"/>	<input type="checkbox"/>	
- pose d'une perfusion en parallèle avec antibiotique, air tubulure, produit compatible	<input type="checkbox"/>	<input type="checkbox"/>	<input type="checkbox"/>	<input type="checkbox"/>	
- injections intraveineuses multiples	<input type="checkbox"/>	<input type="checkbox"/>	<input type="checkbox"/>	<input type="checkbox"/>	
- préparation d'un médicament administré par pousse-seringue	<input type="checkbox"/>	<input type="checkbox"/>	<input type="checkbox"/>	<input type="checkbox"/>	
• respiratoire :	<input type="checkbox"/>	<input type="checkbox"/>	<input type="checkbox"/>	<input type="checkbox"/>	
- aérosolthérapie	<input type="checkbox"/>	<input type="checkbox"/>	<input type="checkbox"/>	<input type="checkbox"/>	
- inhalateur de poudre	<input type="checkbox"/>	<input type="checkbox"/>	<input type="checkbox"/>	<input type="checkbox"/>	
• par hypodermoclyse	<input type="checkbox"/>	<input type="checkbox"/>	<input type="checkbox"/>	<input type="checkbox"/>	

• par cathéter gastro-intestinal	<input type="checkbox"/>	<input type="checkbox"/>	<input type="checkbox"/>	<input type="checkbox"/>	
• application de collyre	<input type="checkbox"/>	<input type="checkbox"/>	<input type="checkbox"/>	<input type="checkbox"/>	
• gouttes auriculaires	<input type="checkbox"/>	<input type="checkbox"/>	<input type="checkbox"/>	<input type="checkbox"/>	
• percutanée	<input type="checkbox"/>	<input type="checkbox"/>	<input type="checkbox"/>	<input type="checkbox"/>	

## Alimentation et hydratation

	O	A	I	NAP	Remarque(s)
<b>B1</b>					
Alimentation et hydratation entérales	<input type="checkbox"/>	<input type="checkbox"/>	<input type="checkbox"/>	<input type="checkbox"/>	
<b>B2</b>					
Alimentation parentérale	<input type="checkbox"/>	<input type="checkbox"/>	<input type="checkbox"/>	<input type="checkbox"/>	
Alimentation entérale par :	<input type="checkbox"/>	<input type="checkbox"/>	<input type="checkbox"/>	<input type="checkbox"/>	
• sonde gastrique	<input type="checkbox"/>	<input type="checkbox"/>	<input type="checkbox"/>	<input type="checkbox"/>	
• sonde de gastrostomie	<input type="checkbox"/>	<input type="checkbox"/>	<input type="checkbox"/>	<input type="checkbox"/>	

## Mobilisations

Checklist des apprentissages	O	A	I	NAP	Remarque(s)
<b>B1</b>					
Installation et surveillance d'un patient dans une position fonctionnelle avec support technique de type lève-personne	<input type="checkbox"/>	<input type="checkbox"/>	<input type="checkbox"/>	<input type="checkbox"/>	
Installation et surveillance d'un patient dans une position fonctionnelle avec lit électrique et matelas dynamique	<input type="checkbox"/>	<input type="checkbox"/>	<input type="checkbox"/>	<input type="checkbox"/>	

## Hygiène

Checklist des apprentissages	O	A	I	NAP	Remarque(s)
<b>B1</b>					
Soins d'hygiène spécifiques préparatoires à un examen ou à un traitement	<input type="checkbox"/>	<input type="checkbox"/>	<input type="checkbox"/>	<input type="checkbox"/>	
Soins d'hygiène chez les patients souffrant de dysfonction A.V.Q.	<input type="checkbox"/>	<input type="checkbox"/>	<input type="checkbox"/>	<input type="checkbox"/>	

## Sécurité physique

Checklist des apprentissages	O	A	I	NAP	Remarque(s)
<b>B1</b>					
Transport des patients, nécessitant une surveillance constante	<input type="checkbox"/>	<input type="checkbox"/>	<input type="checkbox"/>	<input type="checkbox"/>	
Mesures de prévention de lésions corporelles : moyens de contention, procédure d'isolement, prévention de chutes, surveillance	<input type="checkbox"/>	<input type="checkbox"/>	<input type="checkbox"/>	<input type="checkbox"/>	
Mesures de prévention des infections	<input type="checkbox"/>	<input type="checkbox"/>	<input type="checkbox"/>	<input type="checkbox"/>	
Mesures de prévention d'escarres	<input type="checkbox"/>	<input type="checkbox"/>	<input type="checkbox"/>	<input type="checkbox"/>	

## Activités liées au traitement et diagnostic

Checklist des apprentissages	O	A	I	NAP	Remarque(s)
------------------------------	---	---	---	-----	-------------

B1					
Mesure de paramètres concernant les différentes fonctions biologiques	<input type="checkbox"/>	<input type="checkbox"/>	<input type="checkbox"/>	<input type="checkbox"/>	
B2					
Préparation et assistance lors d'interventions invasives de diagnostic	<input type="checkbox"/>	<input type="checkbox"/>	<input type="checkbox"/>	<input type="checkbox"/>	
• réalisation d'un ECG	<input type="checkbox"/>	<input type="checkbox"/>	<input type="checkbox"/>	<input type="checkbox"/>	
• réalisation d'un Blader Scan	<input type="checkbox"/>	<input type="checkbox"/>	<input type="checkbox"/>	<input type="checkbox"/>	
Prélèvements et collecte de sécrétions et d'excrétions	<input type="checkbox"/>	<input type="checkbox"/>	<input type="checkbox"/>	<input type="checkbox"/>	
Prélèvement de sang :	<input type="checkbox"/>	<input type="checkbox"/>	<input type="checkbox"/>	<input type="checkbox"/>	
• par ponction veineuse ou capillaire	<input type="checkbox"/>	<input type="checkbox"/>	<input type="checkbox"/>	<input type="checkbox"/>	









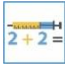
## Assistance lors de prestations médicales

---

Checklist des apprentissages	O	A	I	NAP	Remarque(s)
B1					
Aide à la pose d'une voie centrale	<input type="checkbox"/>	<input type="checkbox"/>	<input type="checkbox"/>	<input type="checkbox"/>	
Aide à la pose d'une voie artérielle	<input type="checkbox"/>	<input type="checkbox"/>	<input type="checkbox"/>	<input type="checkbox"/>	
Aide à la ponction d'ascite	<input type="checkbox"/>	<input type="checkbox"/>	<input type="checkbox"/>	<input type="checkbox"/>	
Aide à la ponction lombaire	<input type="checkbox"/>	<input type="checkbox"/>	<input type="checkbox"/>	<input type="checkbox"/>	



Remarques:

# Programme de formation en ligne

	<i>Matières</i>	<i>Modules IRIS ACADEMY</i>	TO DO	DO
	<b>VISITE VIRTUELLE</b>	Visite virtuelle du CHU Brugmann site Horta Visite virtuelle du CHU Brugmann site Brien Visite virtuelle du CHU Brugmann site Astrid		
	<b>MANAGEMENT</b>	Mot de bienvenue aux étudiants ICANE Mot de bienvenue aux étudiants LIAISON Mot de bienvenue aux étudiants MS		
	<b>COMMUNICATION</b>	Introduction à la communication SBAR Formation SBAR (résumé) Introduction à la formation feedback		
	<b>HYGIENE HOSPT.</b>	<b>La tenue professionnelle</b> <b>L'hygiène des mains</b> <b>Les précautions générales</b> <b>Les précautions additionnelles</b> Procédures internes en hygiène hospitalière Recommandations en hygiène hospitalière		
	<b>RCP BLS</b>	<b>IA BLS (Iris)</b> <b>RCP BLS</b> <b>RCP Jeux sérieux</b> Procédures d'urgences internes Procédures internes en lien avec PUH		
	<b>MANUTENTION PREVENTION DES DORSALGIES</b>	Principes de base de la manutention Rehausser un patient dans le lit Placer le patient au bord du lit Sortir le patient du lit vers le fauteuil Accompagner un patient à la marche		
	<b>HOSPITALITE DES AINES</b>	Vieillesse physiologique (+sarcopénie) Prévention des risques chez la personne âgée Hospitalité des aînés projet du CHUB Livret FRB Quizz Hospitalité des aînés		
	<b>TRANSFUSION HEMOVIGILANCE CYBERTRACK</b>	Les produits sanguins La prescription Le prélèvement Les règles de compatibilité Les règles de compatibilité : exercices La banque de sang L'administration Le dépôt de sang (Brien) Principes de base		
	<b>CALCUL DE DOSES</b>	Dilutions Concentrations Oxygène Calcul de débit Tests services critiques Tests services pédiatrie Opioïdes		

# Programme de formation en ligne


---

	<b>CHAMBRES DES ERREURS (QUALITÉ)</b>	Chambre des erreurs – chirurgie Chambre des erreurs – gériatrie 1 Chambre des erreurs – gériatrie 2		
	<b>LA CONTENTION</b>	La contention introduction L'environnement de la chambre L'ordre des actions à effectuer QUIZ contention		

# Programme de formation en ligne (dossier)

---

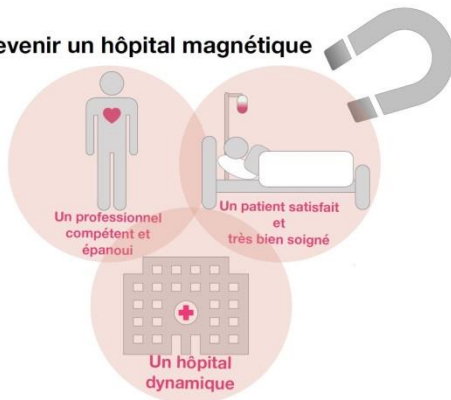


<i>Matières</i>	<i>Modules IRIS ACADEMY</i>	<i>TO DO</i>	<i>DO</i>
<p><i>DOSSIER PATIENT</i></p> 	<p>Anamnèse            Programmer un soin            Alitement strict            A jeûn            Je ne sais pas trouver un soin (loupe)            Programmer et valider un paramètre            Changer horaire et fréquence de soins            Modifier fréquence et horaire via diagramme de soins            B2 one shot            Valider, invalider, déplacer un soin            Report d'une activité de soins            Validation plusieurs soins en même temps            Echelle de Braden            Evaluation de la douleur (simple ou gestion)            Evaluation des nausées (simple ou gestion)            Gestion glycémie capillaire            Soins de bouche            Valider des statuts            Valider des échelles            Voie périphérique            Placement sonde vésicale à demeure            Présence sonde vésicale demeure            Remplacer sonde vésicale demeure            Placement sonde rectale            oxygénothérapie            Appareillages et plaies encodées au Qop            Mise sous contention</p>		

# Stratégie et projets du département infirmier

## Notre vision :

Devenir un hôpital magnétique

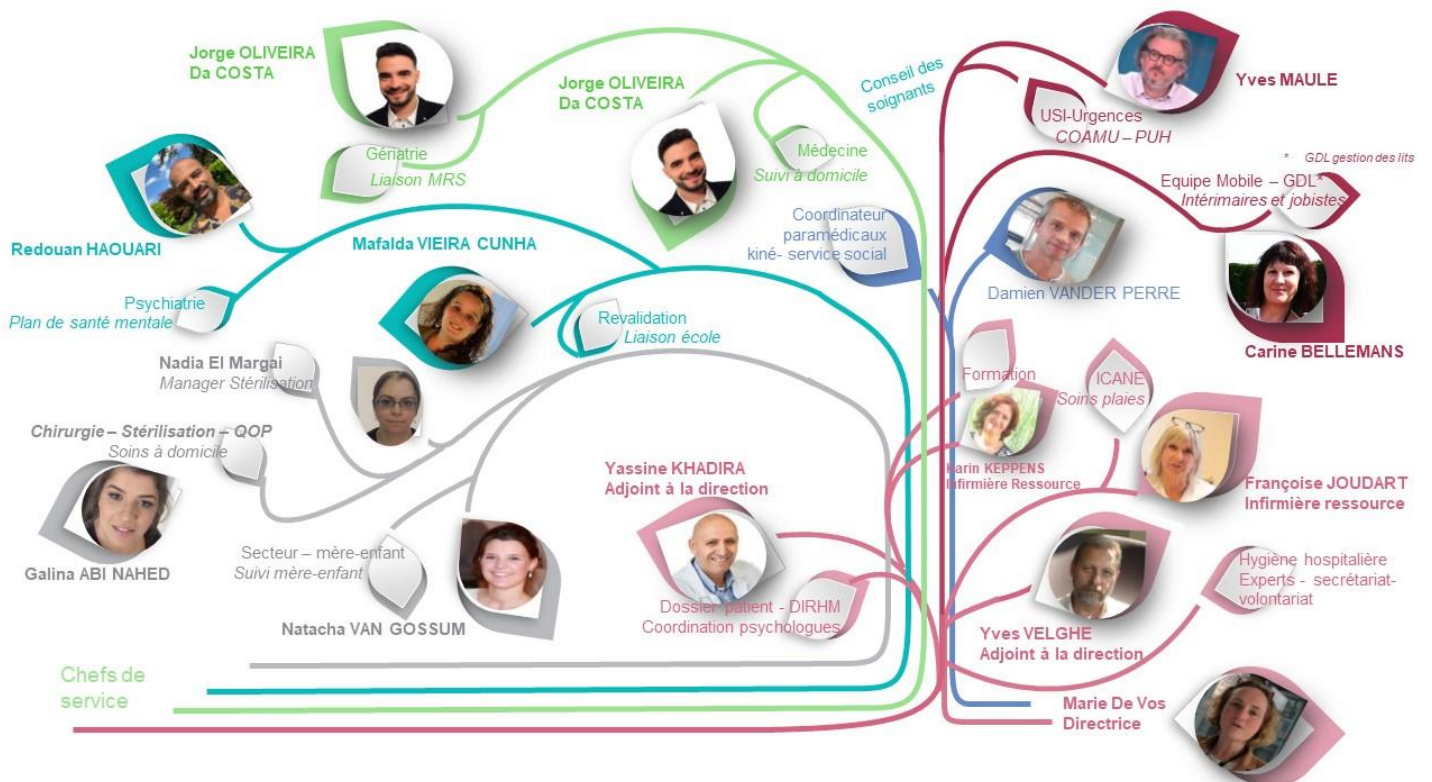


## Devenir un hôpital magnétique

Les hôpitaux magnétiques sont reconnus par les infirmières comme étant de **bons milieux de travail**, présentent un **faible turnover infirmier**, et se situent dans un **marché de travail compétitif**

### Les forces que nous déployons pour vous :

- Réaliser des enquêtes de satisfaction
- Communiquer et rendre visibles les bonnes pratiques
- Créer et mettre à jour des procédures
- Favoriser et encourager le critical thinking lors de la prise en soins des patients en valorisant le jugement clinique de chaque patient
- Développer l'accompagnement des étudiants et des nouveaux engagés
- Rendre l'hôpital attractif pour le recrutement



# La technique de communication SBAR

Les infirmières ont été formées pour utiliser la technique du SBAR dans leurs communications écrites ou orales au moment de la remise de service ou dans d'autres situations d'échange



**Entraînez-vous à utiliser le SBAR dans vos rapports**



## Le collaborateur au centre de nos préoccupations

Nous sortons d'une période difficile; nous soutenons nos équipes et centrons notre énergie sur leur bien-être .

 Situation	Identification: vous, votre interlocuteur, le patient Motif de l'appel - Faits actuels Paramètres ou situation inhabituelle Que se passe-t-il maintenant ?
 Background	Antécédents - Faits du passé pertinents Diagnostic à l'admission Statut mental du patient Évolution des paramètres, Résultats d'examen pertinents
 Assessment	Selon vous, quel est le problème ? Clarifications, Actions entreprises Votre analyse, hypothèse ?
 Recommandation	Vos recommandations/demandes Vos questions ? Vos attentes et suggestions ?

## Rapport au chevet du patient

Nous faisons des rapports au chevet des patients en SBAR

Objectif :

- Augmenter la sécurité du patient
- Impliquer le patient dans les soins





## Checklist de départ

---

- Remettez votre badge d'accès à l'admission et récupérez votre caution (+ uniforme si emprunt)
- Faites valider et signer vos heures de stage sur Interneo par un référent étudiant ou la/le chef
- Complétez l'appréciation du terrain de stage pour le CHU-Brugmann via l'application Interneo
- Reprenez votre évaluation finale si celle-ci se trouve dans le CASIER DES ETUDIANTS. Si un référent étudiant est présent, un débriefing se fera votre dernier jour de stage
- Si votre évaluation finale n'est pas encore réalisée, laissez votre carnet de stage, une copie de vos heures de stages ainsi que vos objectifs dans le CASIER ETUDIANTS. Nous conviendrons ensemble d'une date afin que vous puissiez revenir la chercher lorsqu'un référent est présent dans le service.

Date et heure du rdv :

.....

Référent présent :

.....

N° de téléphone :

.....

*Nous vous remercions pour votre investissement et nous espérons que vous avez eu un stage enrichissant parmi nous.*



## Trajet de stage au CHU Brugmann

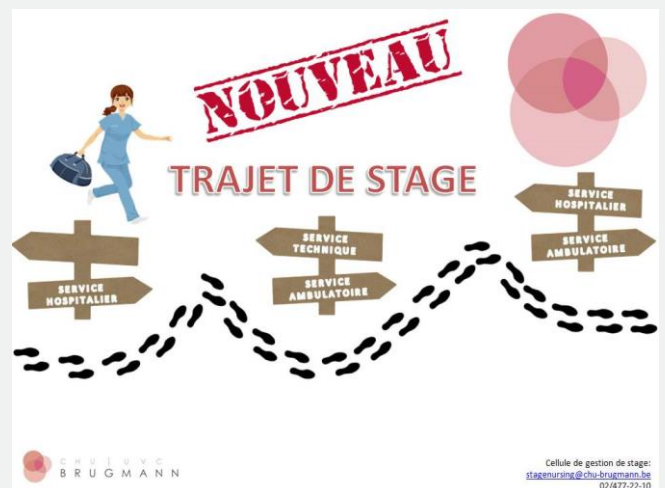
---

*Un stage au choix ?*

*Une équipe qui vous intègre dans leur dynamique ?*

*Un sujet de TFE en lien avec les projets de l'hôpital ?*

Nous vous proposons de revenir en **stage au choix** ou de choisir un trajet de stage en combinant un stage **hospitalier** avec un stage **technique** ou **ambulatoire**



Plus d'infos : [stagenursing@chu-brugmann.be](mailto:stagenursing@chu-brugmann.be)



# Quatre bonnes raisons pour venir travailler au CHU Brugmann

## SE SENTIR EPANOUI

Une ambiance de travail conviviale dans des services modernes

Une mission publique qui a du sens



## SE SENTIR ATTENDU

Un plan d'intégration et un accompagnement rapproché avec un doublage les premiers jours

Un parrainage personnalisé et du feedback régulier



**Plus qu'un métier...  
Un art de soigner  
Un art de vivre**



## SE DEVELOPPER

Evoluer dans un plan de développement professionnel adapté à vos compétences et à vos besoins

## SE PERFECTIONNER

Un milieu scientifique evidence based axé sur la formation et l'amélioration continue



TALENTS  
RECONNAISSANCE  
TRAJET DE CARRIERE  
SENS  
Esprit d'équipe  
IMPLICATION  
Mission E-Santé  
AUTONOMIE  
PROJETS  
CONFIANCE  
Multidisciplinarité  
DEFIS VISION  
SOUTIEN  
ACCOMPAGNEMENT  
CONVIVIALITE  
Hôpital public  
UNIVERSITAIRE

## Salaire brut mensuel (04/2022)

Bachelor	2.510 € (0 ans)
Barème IFIC	2.942 € (0 ans)

**FRAIS DE TRANSPORT  
EN COMMUN A 100%**

**CHEQUES REPAS 7.30€**

**40 jours congé/an**

20 js congés annuels (légaux) 10 j fériés  
5 jours extra-légaux – 4 j compensatoires

**PRESTATIONS POUR HEURES  
ADDITIONNELLES**

**PRIME ATTRACTIVITE**

**PRESTATIONS POUR  
HEURES  
INCONFORTABLES**

**Avantages**

**PRIME BILINGUISME**

Etre étudiant infirmier de nos jours, un vrai défi !

Bientôt diplômé, un nouveau challenge !



[Découvrez les différents services au travers des vidéos](#)

[Fiers d'être infirmiers, fières d'être infirmières - YouTube](#)

## Recrutement dans le département infirmier et paramédical

**Vous vous posez des questions sur votre avenir professionnel ?**

**N'attendez pas d'être diplômé pour nous rencontrer !**

Un entretien avec la(le) chef et la(le) chef de service :  
Profitez de votre stage pour les rencontrer

Un entretien d'orientation avec  
l'ICANE : [francoise.joudart@chu-brugmann.be](mailto:francoise.joudart@chu-brugmann.be) 02/477-22-10

[lien vers un entretien](#)



**Soyez à nos côtés dès demain !**

**Postulez en ligne**

-  **Fiers d'être infirmiers, fières d'être infirmières**  
chubrugmann 1:09
-  **Trots om verpleegkundige te zijn**  
chubrugmann 1:09
-  **Louise : fière d'être infirmière en médecine / trots om verpleegkundige i...**  
chubrugmann 1:49
-  **Albertine : fière d'être infirmière en gériatrie / trots om verpleegkundige in...**  
chubrugmann 1:50
-  **David : fier d'être infirmier aux urgences / trots om verpleegkundige in de spoe...**  
chubrugmann 1:35
-  **Oumaima : fière d'être infirmière en psychiatrie / trots om psychiatrische...**  
chubrugmann 1:55
-  **Vanessa : fière d'être infirmière en revalidation / trots om verpleegkundig...**  
chubrugmann 1:34

**Un job chez nous ?**

**C'est possible !**

<https://job.chu-brugmann.be/fr/vacature/70661/job-etudiant-infirmier/>

[lien vers les offres d'emploi](#)