

BIENVENUE

à la consultation prénatale de l'hôpital Brugmann

Brochure d'accueil et d'accompagnement

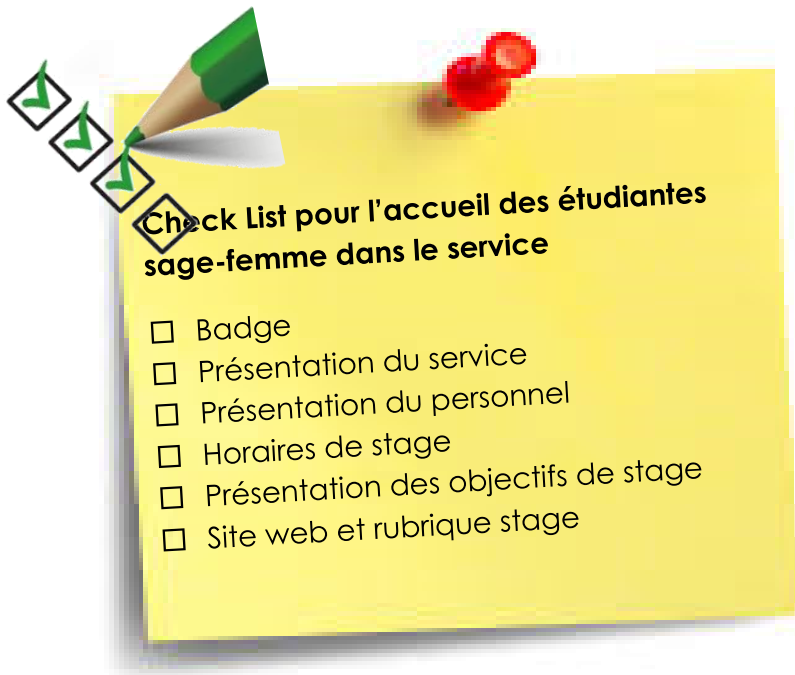
Identification nom et prénom :

Ecole :

Introduction.

Chères étudiantes sages-femmes,

Toute l'équipe de la consultation prénatale (CPN) vous souhaite la bienvenue dans le service.



Contenu

Introduction	1
Préparez votre stage	2
Présentation de notre équipe	3
<ul style="list-style-type: none">• Notre équipe de sages-femmes• Notre adjointe administrative	
En pratique	6
<ul style="list-style-type: none">• Les horaires de stage• Le premier jour de stage• Une journée type de stage• La pause du midi• Le dernier jour de stage	
Clés pour faciliter votre intégration	7
Nos attentes	7
Liste des abréviations	8
Check – liste de départ	9
Recrutement	10

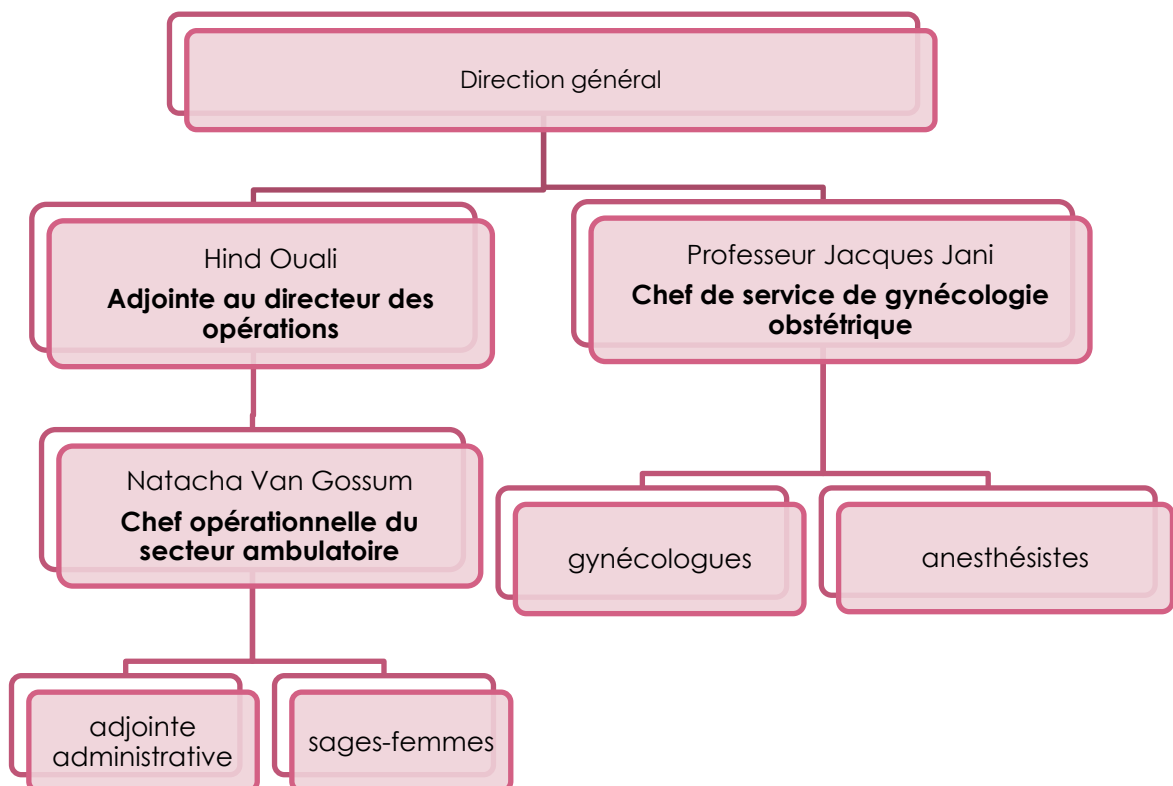
Préparez votre stage.

Nous vous conseillons de lire cette brochure qui contient des informations pratiques et organisationnelles.

Nous vous invitons avant de débiter le stage de voir les liens suivant :

- ✓ Accueil des étudiantes
- ✓ <https://www.chu-brugmann.be/fr/nursing/stage.asp>
- ✓ Brochure d'accueil des étudiants :
- ✓ <https://www.chu-brugmann.be/fr/nursing/stage-brochure.pdf>
- ✓ Charte d'encadrement des étudiants en soins infirmier :
- ✓ <https://www.chu-brugmann.be/fr/nursing/stage-charte.pdf>
- ✓ Accompagnement des stagiaires :
- ✓ <https://www.chu-brugmann.be/fr/nursing/stage-procedure.asp>
- ✓ Brochure sur l'allaitement maternel (fait partie de notre politique IHAB) :

Présentation de notre équipe



Notre équipe de sages-femmes :



Natacha Van Gossum

Sage-femme chef
opérationnelle du secteur
ambulatoire



Marie-thérèse Okoko

Référente mutilations génitales
féminines



Sofia Georgeli

Référente mutilations
génitales féminines
Référente frottis du col
Référente grossesses
gémellaires



Alicia Dierickx

Accompagnant d'étudiantes
sages-femmes



**Stéphanie Deblaer et
Estelle Oiry**

Référentes dépistage
violence intrafamiliale et
vulnérabilité

Coordinatrices retour à domicile



Elise Meert

Référente frottis du col



Julie Duhoux

Coordination retour à domicile



Géraldine Christin

Référente étudiantes sages-
femmes



Isabel Callens

Référente chariot d'urgences
et césarienne same day
Référente grossesses
gémellaires



Nadège Dauby

Adjointe administrative :

En pratique.

Les horaires de stage :

Les horaires de stage débutent tous les jours de la semaine à 8h et se terminent à 17h (même si la consultation se termine plutôt). Vous aurez une demi-journée de libre sur la semaine. Nous insistons sur la ponctualité, tout changement d'horaire doit être discuté au préalable avec la responsable des étudiantes.

Le premier jour de stage :

Le premier jour de stage, on vous attend à 8h habillées dans le bureau des sages-femmes au 2^{ème} étage (route 295) de la polyclinique (bâtiment Y).

Une journée type de stage :

Vous aurez l'occasion de suivre des consultations prénatales, postnatales et de grossesses à haut risque. Vous participerez de préférence à des consultations effectuées par une sage-femme. Si vous avez des demandes particulières, spécifiez-les au début du stage auprès de votre référente étudiant

La pause du midi :

Nous avons prévu une demi-heure de pause, sauf après avoir discuté avec une des sages-femmes. L'hôpital ne prévoit pas de repas pour les étudiantes. Il y a la possibilité de manger votre pique-nique dans la cuisine commune. Le frigo, la bouilloire et le four à micro-ondes peuvent être utilisés librement. Bien sûr vous êtes libres de prendre votre repas en dehors du service.

Le dernier jour de stage :

A la fin de votre stage, vous vérifierez si tous vos documents (e.a. le relevé des heures prestées, l'évaluation, feuilles d'évaluation journalière,...) sont remplis. Veillez à faire remplir les feuilles d'évaluation après chaque consultation. Cela permet de mieux cerner les actes acquis et ceux à améliorer. L'évaluation se fait normalement le vendredi après-midi.

Si vous avez des questions (concernant horaire, rapport de stage,...) souhaits ou problèmes, n'hésitez pas à les faire connaître en priorité à votre référente.

Notre équipe de la consultation prénatale fera le nécessaire pour que vous passiez un stage instructif et agréable. Nous espérons que votre stage vous plaira et nous vous souhaitons bonne chance dans vos études.

L'équipe de la CPN.

Nos attentes.

- ❖ Vous avez préparé votre stage selon les consignes.
- ❖ Vous avez pris contact avec le service avant votre stage.
- ❖ Vous vous présentez en uniforme propre et réglementaire.
- ❖ Vous présentez vos objectifs de stage

Quelques informations pratiques :

- ❖ Prévenez le plus vite possible le service en cas d'absence ou retard. Vous devez faire parvenir l'attestation à votre école
- ❖ Merci de ne pas utiliser votre GSM durant les heures de stages.
- ❖ Une roulette est très utile en CPN

LISTE DES ABBREVIATIONS

<ul style="list-style-type: none"> ⊙ grossesse ⊙⊙ Grossesse gémellaire bi-bi : bi chorale bi amniotique mono-bi : mono chorale bi amniotique mono-mono : mono chorale mono amniotique AA allaitement artificiel AG anesthésie générale AG : Age gestationnel AM allaitement maternel ANAT accouchement normal à terme APD anesthésie péridurale APS : alimentation par sonde ATB antibiotique ATCD antécédent BAN battement des ailes du nez BMI/IMC indice de masse corporelle C/S césarienne CPN consultation pré natale CTG cardiocardiographie (monitoring) DAL : Dispositif d'aide à l'allaitement DD : décubitus dorsal DDR date des dernières règles DGSI : Diabète gestationnelle sous insuline DGSR : Diabète gestationnelle sous régime DLD : décubitus latéral droit DLG : décubitus latéral gauche DV : décubitus ventral EEG: Electro encephalogramme EM expression manuelle EMU examen microscopique des urines EVA échelle visuelle analogique FC fausse couche FIV fécondation in vitro FO: Fond d'oeil G gestité GBS Streptocoque β GEU grossesse extra utérine GHR grossesse à haut risque GNE Grossesse non évolutive HH Hémorragie HRP hématome rétro-placentaire HTA hyper tension artérielle HU hauteur utérine I.vag Intravaginal IM intra musculaire IMG interruption médicale de grossesse IRM: Imagerie par résonance magnétique IV intra veineuse IVG interruption volontaire de grossesse LA lait artificiel LAC liquide amniotique clair LAMA liquide amniotique méconial ancien LAMF liquide amniotique méconial frais LM lait maternel 	<ul style="list-style-type: none"> LMC: Lait maternel contrôlé ou cru LMF: Lait maternel frais LMP: lait maternel pasteurisé M+ méconium MAP menace d'accouchement prématuré MFIU mort foetale in utéro MP : Lait maternel pasteurisé (DON) MSN mort subite du nourrisson N* néonatalogie N+ naussées N1: nutrilon1 (premier âge) N1HA : Nutrilon hypo allergénique NIC néonatalogie intensive (HUDE) NP: nutrilon préma NP1: Nan pro 1 (premier âge) NP1HA: Nan hypo allergénique ODO one day obstetrical OMI œdème des membres inférieurs ORL: Oto-rhino-laryngologie P parité P.A.S : plan d'autonomie à la sortie PC périmètre crânien PE pré éclampsie PEA potentiels évoqués auditifs PL : ponction lombaire PMA : Procréation médicalement assistée PN : poids de naissance PN2: prénan 2 PO: Périmètre ombilical PS : prise de sang PSG prise de sang PT: perfusion total PTT: Photothérapie R+ régurgitations RAPE rupture artificielle de la poche des eaux RCIU retour de croissance intra utérin RMN: résonance magnétique RPPE rupture prématurée de la poche des eaux RSPE rupture spontanée de la poche des eaux S+ selles SA semaine d'aménorrhée SC sous cutanée SG : Sonde gastrique STT Syndrome transfuseur-transfusé SV sondage vésical TL tire-lait TP terme prévu TPN: total parenteral nutrition TTC tractocile TV toucher vaginal U+ urine V+ vomissements VB voie basse VIF violence intra familiale
--	--

Check list départ

- Remettez votre badge d'accès à l'admission et récupérez votre caution (+ uniforme si emprunt)
- Complétez l'appréciation de terrain de stage pour le CHU-Brugmann via le lien internet ou QRcode



<https://fr.surveymonkey.com/r/LDVXSCK>

- Après l'avoir fait, envoyez un mail de confirmation aux référentes.**
- Signature de vos heures de stage par un référent Étudiant
- Reprendre votre évaluation finale si celle-ci se trouve dans le CASIER DES ETUDIANTS.
Si un référent étudiant est présent, un débriefing Se fera votre dernier jour de stage
- Si votre évaluation finale n'est pas encore réalisée,
Merci de nous laisser votre carnet de stage,
Une copie de vos heures de stages ainsi que vos objectifs dans le CASIER ETUDIANTS.
Nous conviendrons ensemble d'une date afin que vous puissiez revenir la chercher lorsqu'un référent est présent dans le service.



Propriété du CHU Brugmann©

Clés pour faciliter votre intégration



Afin que votre intégration se fasse de la manière la plus optimale possible, il est important que vous soyez :

- ✓ Actrice de votre formation
- ✓ Motivée et Professionnelle
- ✓ Communiquant dans un Langage adéquat
- ✓ Ponctuelle et Respectueuse
- ✓ Apte à Collaborer

Nous vous remercions pour votre investissement et nous espérons que vous avez eu un stage enrichissant parmi nous

Recrutement dans le Département Infirmier

Recrutement des futurs Sages-femmes.

Vous êtes bientôt sage-femme et vous hésitez encore sur votre orientation : utilisez ce poste pour obtenir un entretien d'orientation avec votre infirmière ICANES, chargée de l'accueil des nouveaux et des stagiaires.

Vous êtes encore en stage et souhaitez un jour travailler à Brugmann dans notre Département Infirmier et Paramédical, vous vous posez encore des questions sur votre carrière et votre orientation, vous pouvez vous aussi vous manifester via ce portail.

Peu importe que vous n'êtes pas encore diplômés, n'attendez pas pour nous rencontrer.

Conscient que le marché de l'emploi est diversifié pour vous, et sachant que vous vous posez des questions sur votre avenir et sur vos nouvelles conditions de vie, nous vous proposons un programme d'accompagnement pour vous orienter dans votre carrière :

Un job pour mettre un pied vers votre métier. Afin de vous familiariser avec le monde professionnel ; vous pouvez travailler chez nous comme jobiste : jim@chu-brugmann.be [randstad](http://www.randstad.be)

Un entretien avec l'ICANES : Lors de l'entretien avec Françoise JOUDART, vous bénéficierez d'un coaching d'orientation qui vous permettra de mieux cibler vos attentes et vos besoins professionnels. francoise.joudart@chu-brugmann.be 02/477-22-10 <http://job.chu-brugmann.be/fr/vacature/27666/recrutement-des-futurs-infirmiers/>

Un entretien avec la(le) chef et la(le) manager : Lors de l'entretien avec un chef ou un manager, vous aurez l'occasion de poser les questions qui vous préoccupent sur la vie professionnelle et l'intégration dans l'équipe.

Un entretien avec un recruteur des Ressources Humaines : Une fois que vous aurez décidé de votre orientation professionnelle, vous pourrez postuler en ligne et rentrerez dans le processus de recrutement où un recruteur, après avoir vérifié la validité de vos diplômes, examinera votre candidature.

<http://job.chu-brugmann.be/fr/vacatures/c/infirmier-3439/index.aspx>

Un processus pour vous accompagner dans votre plan de carrière

Petit mot de Mme Joudart

Travailler au CHU Brugmann.

Le CHU Brugmann est un hôpital public à caractère universitaire.

La caractéristique du Département Infirmier et Paramédical est d'axer ses priorités sur la qualité des soins au patient, et la qualité de vie au travail des collaborateurs.

Notre objectif est que le patient sorte satisfait de son séjour. Pour y arriver, l'équipe met le patient au centre de leurs soins dans une approche pluridisciplinaire.

Les chefs sont en support des équipes afin de leur offrir tout le soutien et l'accompagnement qu'ils ont besoin

