

IMAGERIE PAR RÉSONANCE MAGNÉTIQUE

INFO PATIENT

L'imagerie par résonance magnétique (IRM) est une technique d'imagerie qui utilise des ondes radio et un aimant pour générer des images « en coupe » 2D ou 3D très précises d'un organe, d'une région de votre corps ou de la totalité de votre corps. L'IRM n'utilise pas de rayons X.

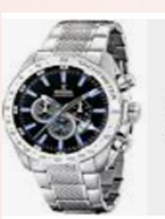
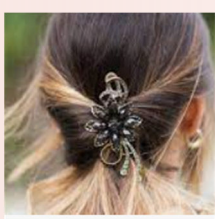
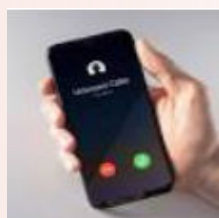
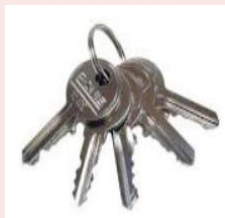
La zone à examiner est située au centre de l'appareil et des antennes spéciales sont placées autour de l'organe à examiner (ex : genou, épaule, poitrine, tête...). Ces antennes reçoivent le signal de votre corps et celui-ci est converti en images par un ordinateur.

PRÉCAUTIONS

Contre-indications: stent, prothèses (hanche, genou...), stimulateur cardiaque ou tout autre matériel chirurgical dans votre corps.

Signalez toute présence de métal dans votre corps **au médecin prescripteur** de votre examen.

Tout accessoire en métal est à **enlever** pour l'examen.



PRÉPARATION POUR L'EXAMEN

Pour **certains examens**, il est demandé d'être **à jeun 4heures avant l'examen**. Cette **information** est communiquée au moment de la **prise de rendez-vous**, quand d'application.

PRISE DE RENDEZ-VOUS

► **Sur place**,
via les accueils du Service de Radiologie

Site BRIEN—1er étage

Rue du Foyer Schaerbeekois 36
1030 Bruxelles

Site HORTA— bâtiment E2 ou Polyclinique Y

Place Van Gehuchten 4
1020 Bruxelles

► **Par téléphone**

02/ 477 37 81

► **Via le site web du CHU Brugmann**

www.chu-brugmann.be/fr/consult/request.asp

Signalez toute présence de métal dans votre corps lors de la prise de rendez-vous (cf précautions mentionnées supra)

Il est demandé de **transmettre une copie ou photo de votre prescription médicale** lors de votre prise de rendez-vous (soit par email à rdvradio@chu-brugmann.be, soit au guichet d'accueil de Radiologie).

Cela nous permet de vérifier que votre prescription satisfait les exigences légales, pour vous accueillir de façon optimale.

Le **service de Radiologie se réserve le choix des prestataires** pour votre examen.

L'examen peut être effectué par un (une) infirmier (ère) ou un(e) technologue en imagerie médicale, sous la supervision d'un médecin homme ou femme radiologue.

INSCRIPTION LE JOUR DE L'EXAMEN

- **Emportez** avec vous vos **documents d'identité officiels** et **la prescription d'examen** transmise par votre médecin. Ces documents sont indispensables pour la réalisation de l'examen.

N'oubliez pas votre **réquisitoire**, le cas échéant.

- Présentez-vous au **guichet d'accueil** du service de Radiologie **15 minutes avant votre rendez-vous**. (prendre un ticket)

- Installez-vous ensuite dans la **salle d'attente**.

- Après votre inscription, rendez-vous dans la **salle d'attente indiquée** par la secrétaire.



L'EXAMEN

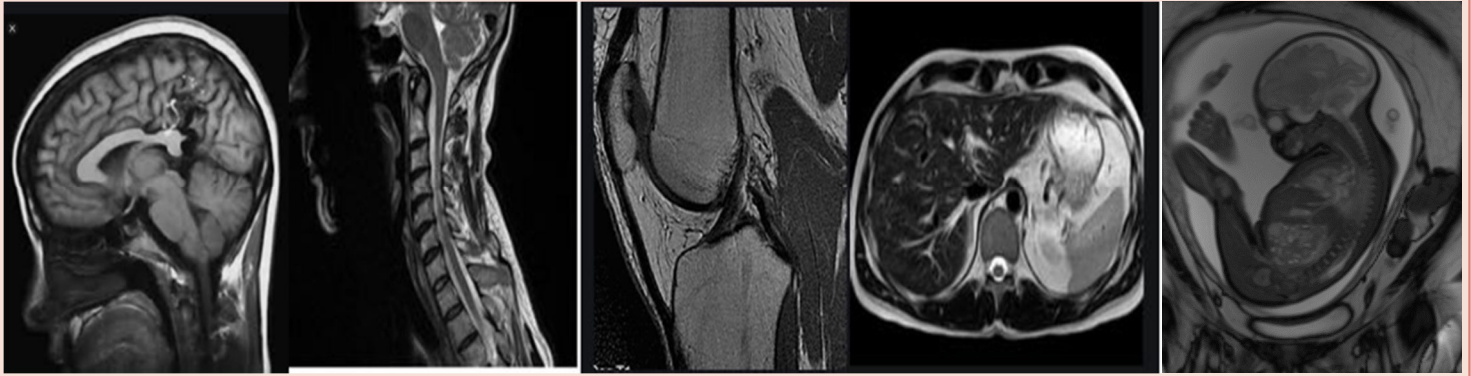
Un(e) technologue en imagerie médicale ou un(e) infirmier(e) vient vous chercher et vous conduit à une cabine d'habillage.

Il /elle vous appellera par votre nom et prénom.

► En cabine d'habillage

Le(la) technologue :

- vous pose des **questions** supplémentaires si nécessaire;
- vous invite, selon la partie du corps à examiner, à **enfiler une blouse** fournie par l'hôpital (Toute aide peut être apportée par un aidant proche);
- vous explique le **déroulement de l'examen**;
- vous demande de **laisser en cabine les objets métalliques** tels que :
 - les clés, les pinces à cheveux, les bijoux...
 - les vêtements contenant du métal (soutien-gorge, pantalons de type jeans, pull avec fermeture métallique, chemisier avec pression...)
 - les bandes magnétiques (cartes bancaires, badges...)
 - les appareils électroniques (Gsm,



prothèses auditives, pompes à médicaments,...)

► En salle d'examen

Vous êtes installé sur un **lit qui se déplace dans un tunnel** ouvert des deux côtés.

Vous recevez un **casque** avec des écouteurs **ou** des **bouchons d'oreille** car l'appareil émet un bruit pendant son fonctionnement.

Le/la technologue vous remet également une poire qui sert de **sonnette**. Celle-ci vous permet de donner une alarme lorsque vous avez besoin d'aide.

Il est extrêmement important de ne **pas bouger pendant l'examen** et de suivre les instructions données par le/la technologue.

Le/la technologue assure la **surveillance à l'aide d'une caméra**. Il peut communiquer avec vous par un **système d'interphone**.

► Injection d'un produit de contraste gadoliné

Une injection de **produit de contraste** peut être requise pour certains examens d'IRM. Dans ce cas, le/la technologue

vous en informe et place un **cathéter** veineux, en général au niveau du pli du coude, pour administrer le produit.

Ce produit de contraste est **éliminé** de votre corps **dans les 24 heures**.

► Durée de l'examen

Une IRM dure environ 30 minutes.

APRÈS L'EXAMEN

Aucune contre-indication.

En cas d'injection de produit de contraste, le cathéter est retiré après l'examen et il vous est demandé de **boire abondamment** 1,5 à 2 litres d'eau pour faciliter l'élimination du produit.

RÉSULTATS

Lors de votre inscription, un **document** vous est remis avec le code et l'adresse Web pour consulter les images.

Le **rapport** d'examen est transmis au **médecin prescripteur** par voie électronique (par courrier postal, à la demande du médecin). Il appartient au médecin prescripteur de vous informer du résultat de l'examen.

PAIEMENT

La **facture est envoyée:**

▶ **à votre domicile**

Ou

▶ **sur votre eBox, (si vous avez activé votre eBox)**

ANNULATION DE VOTRE RENDEZ-VOUS

Si vous souhaitez annuler ou reporter votre rendez-vous, c'est **possible jusqu'à 24 heures avant l'examen.**

▶ **Par téléphone** : 02/477 37 81

Ou

▶ **Via le site web** du CHU Brugmann :

<https://www.chu-brugmann.be/fr/consult/cancel.asp>

Passé ce délais, nous serions contraints de vous facturer une prestation de **200 euros** pour cause de non venue.

Le CHU Brugmann vous souhaite un prompt rétablissement!

Des suggestions concernant nos prestations?

Nous accueillons volontiers vos feedbacks.